

# BELEIDSPLAN 2019-2022

Juni 2018

Paulien Schreuder  
Directeur/bestuurder

# Inhoudsopgave

Inleiding en samenvatting .....	2
Ynlieding en gearfetting.....	7
Introduction and summary .....	11
Samenvatting voor mensen die moeite hebben met lezen.....	15
Deel 1 Beleidsplan .....	16
Missie en visie.....	17
1. Verandering en verbreding bibliotheek .....	20
2. Jeugd en onderwijs .....	22
3. Participatie en zelfredzaamheid .....	25
4. Persoonlijke ontwikkeling.....	28
5. Meertaligheid en mienskip.....	29
6. Personeel en organisatie.....	31
7. Financiën .....	32

**Achtkarspelen \* Ameland \* Dantumadiel \* Dongeradeel \* Ferwerderadiel \*  
Harlingen \* Kollumerland C.A.  
Schiermonnikoog \* Terschelling \* Vlieland \* Waadhoeke**

Stichting Openbare Bibliotheken Noord Fryslân, statutaire vestiging Sint Martiniplantsoen 41 te Franeker.  
Correspondentie- (en bezoekadres) resp. Postbus 59, 9100 AB (Brokmui 61, 9101 EZ), DOKKUM,  
tel. 088-1656123, 06-15127202 (Whatsapp), info@bnfri.nl www.ontdekdebieb.nl Facebook ontdekdebieb

# Inleiding en samenvatting

Aan de basis van de samenleving staan de rechten van de mens. En omdat de bibliotheek het hart van de samenleving wil zijn, baseert Stichting Openbare Bibliotheken Noord Fryslân de missie op twee van die fundamentele rechten van de mens:

1. 'Een ieder heeft recht op vrijheid van mening en meningsuiting' (universele verklaring van de rechten van de mens, artikel 19).
2. 'Een ieder heeft het recht vrijelijk deel te nemen aan het culturele leven van de gemeenschap, te genieten van kunst en om deel te hebben aan wetenschappelijke vooruitgang en de vruchten daarvan' (artikel 27.1).

**Stichting Openbare Bibliotheken Noord Fryslân wil de inwoners van Noord-Fryslân vaardiger, slimmer en creatiever maken door een aantoonbare bijdrage te leveren aan hun zelfredzaamheid en persoonlijke ontwikkeling en zo de mienskip te versterken. Zo leveren we een positieve bijdrage aan de samenleving als geheel.**

Hoe we die missie gaan invullen, leest u in dit beleidsplan voor de periode 2019-2022. Dit beleidsplan is gebaseerd op:

- Het beleidsplan 2015-2018, zodat we dat beleid kunnen borgen.
- De innovatieagenda van de Koninklijke Bibliotheek: basisvaardigheden (taal, digitale en 21<sup>e</sup>-eeuwse vaardigheden), persoonlijke ontwikkeling en doorontwikkeling van de (uitleen)bibliotheek.
- Een nieuwe lijn: mienskip en meertaligheid.

Het beleidsplan 2019-2022 is opgebouwd rond vijf thema's die uit bovenstaande input voortvloeien: verandering en verbreding van de bibliotheek // jeugd en onderwijs // participatie en zelfredzaamheid // persoonlijke ontwikkeling // mienskip en meertaligheid.

Die thema's staan niet op zichzelf, maar zijn met elkaar verbonden: BNF streeft met een doorgaande lijn van baby tot senior in het aanbod van basisvaardigheden en persoonlijke ontwikkeling naar een bijdrage tot ontwikkeling van de mienskip. Dat maakt de bibliotheek tot hart van de samenleving.

## De vijf thema's in dit beleidsplan:

### 1. *Verandering & verbreding van de bibliotheek*

Door verbetering van het digitale aanbod aan e-books en luisterboeken en, in samenwerking met boekhandel, het verbeteren van het actuele aanbod fysieke boeken wil BNF de leescultuur bevorderen en de uitleenfunctie aantrekkelijk, effectief en efficiënt organiseren. Daarnaast zet BNF de bibliotheekvestigingen in als ontmoetingsplek voor jong en oud en als thuisbasis voor de andere thema's met als doel tot hart van de samenleving uit te groeien.

#### NIEUW

- Samenwerking met de boekhandel.
- Uitbouw van de ontmoetingsfunctie van de vestigingen.

### 2. *Jeugd en onderwijs*

Tijdens de huidige beleidsperiode hebben we de samenwerking met het primair onderwijs verder uitgebouwd met als prioriteit het bevorderen van het leesplezier. Daarnaast hebben we met NHL Hogeschool en Kabelnoord de digitale geletterdheid omarmd en organiseren prachtige middagen voor kinderen rondom programmeren. In het Digi-Taalhuis Plus dat we met het onderwijs gestalte geven, ondersteunen we de jeugd bij de 21<sup>e</sup>-eeuwse vaardigheden.

Ook de komende jaren brengt BNF kinderen en hun ouders in aanraking met lezen en de wereld van het boek. Plezier in lezen staat centraal. BNF volgt hierin de lijnen van het landelijke programma Kunst van Lezen:

- BoekStart voor baby's en BoekStart in de kinderopvang (0-4 jaar).
- De Bibliotheek *op school* in het basisonderwijs (4-12 jaar)
- De Bibliotheek *op school* in het voortgezet onderwijs (12-18 jaar, met focus op het vmbo).

#### NIEUW

- BNF wil BoekStart versterken door inzet van een BoekStartcoach.
- Een nieuwe lijn is 21<sup>e</sup>-eeuwse vaardigheden, waaronder ict-basisvaardigheden, mediawijsheid, informatievaardigheden (het omgaan met grote hoeveelheden informatie) en computational thinking. Doel is de taal, digitale en sociale vaardigheden die leerlingen nodig hebben in de maatschappij van de toekomst te ontwikkelen.
- BNF zet in op samenwerking met het voortgezet onderwijs en legt de focus op het vmbo.

### 3. *Participatie en zelfredzaamheid*

In de huidige beleidsperiode heeft Bibliotheken Noord Fryslân ruim geïnvesteerd in haar bijdrage aan de participatiemaatschappij. Een nieuwe rol die wij met enthousiasme hebben opgepakt. In de afgelopen vier jaar hebben wij samen met partners onder andere gebouwd aan Digi-Taalhuizen, waarin we ondersteuning bieden aan burgers die moeite hebben met digitale vaardigheden en lezen en schrijven.

Ook nu wil BNF samen met haar partners een aantoonbare bijdrage leveren aan het vergroten van de zelfredzaamheid en participatie van burgers die niet over voldoende vaardigheden beschikken om goed te kunnen meekomen in de maatschappij of die een leesbeperking hebben. BNF volgt hierin de lijnen van het landelijke programma Tel mee met Taal. Doel is de deelname van deze burgers aan de maatschappij te stimuleren, de sociale cohesie te bevorderen en ongelijke kansen en segregatie tegen te gaan.

#### NIEUW

- De infrastructuur van het Digi-Taalhuis staat, maar de toeleiding vraagt inzet van extra capaciteit.
- Het Digi-Taalhuis wordt verbreed met Makersplaatsen. De basisvaardigheden rond taal worden in de beleidsperiode verbreed met digitale en 21<sup>e</sup>-eeuwse vaardigheden tot Makersplaatsen en Digi-Taalhuis Plus.
- De ambitie is de relatie tussen onderwijs, bedrijfsleven en bibliotheek actief uit te bouwen.

### 4. *Persoonlijke ontwikkeling*

Door in te spelen op behoeften van inwoners wil BNF bijdragen aan de persoonlijke ontwikkeling van iedereen. BNF biedt inwoners daartoe een breed aanbod aan media, activiteiten en cursussen in de vestigingen en via de website. Iedereen wordt in staat gesteld zich als individu te ontplooiën en een leven lang te leren.

#### NIEUW

- BNF gaat gebruik maken van een Leven Lang Leren, een nieuwe programmalijn van de Koninklijke Bibliotheek. Doel is om volwassenen te stimuleren door te leren en zich te blijven ontwikkelen en het persoonlijk welbevinden van de inwoners te bevorderen.

### 5. *Meertaligheid & mienskip*

Door permanent te innoveren en te digitaliseren wil BNF de maatschappij vaardiger, slimmer en creatiever maken en de gemeenschapszin en de waardering voor talen en culturen vergroten. BNF wil dat bereiken door actief bij te dragen aan initiatieven in de

lokale gemeenschap. Het thema speelt in op de waardering van de eigen sociale omgeving, van werken en wonen, van opleidingsniveau en werkgelegenheid, het gevoel van mienskip en draagt bij aan het tegengaan van krimp en in het bijzonder van ontgroening. Het gaat om het versterken van de lokale gemeenschap door het organiseren en het uitwisselen van kennis en informatie in de lokale gemeenschap.

#### NIEUW

- Verbreding van het activiteitenprogramma met onderwerpen die de mienskip bezig houden.

Om bovenstaande vijf thema's goed in te kunnen vullen, zijn personeel, marketing en financiën vanzelfsprekend noodzakelijk. Onderstaand worden die zaken toegelicht.

#### *Personeel en marketing*

De bibliotheekmedewerkers en de lees- en mediaconsulenten zijn de ambassadeurs van de organisatie en promoten de ambities in de vestigingen en het onderwijs. Waar eerst de collectie centraal stond, staat nu de relatie met de klant centraal. De focus van de bibliothecaris verschuift van boekenmens naar mensenmens. De organisatie als geheel werkt onder leiding van een compact managementteam aan het imago van de bibliotheek als een dynamisch centrum van leren, lezen, informeren, ontmoeten en cultuur. Daarin richt de bibliotheek zich nu nog vooral op de individuele inwoner. In deze beleidsperiode gaan we de rol van de bibliotheek als community builder ontwikkelen.

Het scala aan activiteiten van de bibliotheek is nog niet voldoende bekend bij de inwoners, vooral bij niet-leden. Nog teveel blijft het beeld van de bibliotheek beperkt tot een overigens breed gewaardeerde traditionele boekenuitlener. Het team marketing en communicatie verspreidt het nieuws on- en offline, via folders, posters, huis-aan-huis verspreide brochures, website, Facebook, LinkedIn, Instagram, nieuwsbrieven en persberichten.

#### *Financiën*

In de afgelopen beleidsperiode was er geen indexering van de subsidie. De indexering over 2015–2018 is 5,23%. Door voorziene exploitatieoverschotten zijn de reserves op het gewenste peil gebracht. De doelstellingen zijn gerealiseerd. De begroting 2018 laat door het uittreden van de gemeente Leeuwarderadeel een tekort zien. De grens tussen beleid en een dekkende financiering is nu conform plan bereikt.

Het gewenste beleid voor 2019–2022 is vertaald in de begroting 2019. In de voorlopige subsidieaanvraag voor 2019 is een indexering toegepast. Het verschil tussen voorlopige aanvragen en gewenst beleid is € 99.707. Dit wordt in hoofdzaak veroorzaakt door de beleidswens twee Fte extra in te zetten voor preventie (BoekStartcoach) en curatie van laagletterdheid (toeleiding).

Eerder kon de wens om de huisvestingskosten op te nemen in het basisbedrag per inwoner niet ingevuld worden. De achtergrond is dat gemeenten beleid en alle baten en lasten met elkaar delen en ook dat hiermee een verdere vereenvoudiging van de subsidiesystematiek zou worden bereikt. In de nieuwe beleidsperiode is die opzet wel geslaagd. Het subsidiebedrag per inwoner is voor de gemeenten aan de wal in 2019 € 21,82. Dat is € 1,53 per inwoner meer dan in de voorliggende periode.

Voor de subsidieovereenkomst 2019–2022 kan worden volstaan met indexering van de subsidie op basis van de begroting 2019. Om eenvoud en transparantie te bereiken is een optie om de indexering cumulatief te middelen en vervolgens uit te drukken in een bedrag per inwoner. Ook een concreet vast subsidiebedrag per gemeente voor de jaren 2019–2022 is een optie. Uit die opties kan een keuze worden gemaakt.

De contributies worden verhoogd met € 2,50 naar € 50,00 voor een basisabonnement voor één jaar. Ook het luxe abonnement en het instellingsabonnement worden verhoogd met een bedrag van € 2,50.

## Tot slot

BNF is de uitdaging aangegaan invulling te geven aan de herpositionering van de bibliotheek in de maatschappij en heeft in de beleidsperiode 2015–2018 grote stappen gezet. Die ontwikkeling willen we de komende jaren bestendigen met open oog en oor voor passende ontwikkelingen en vernieuwing. De wethouders zijn tevreden over de gezamenlijk gekozen koers en de wijze waarop BNF in de afgelopen jaren er inhoud aan heeft gegeven. Ze spreken de wens uit de koers te borgen en met open ogen en oren uit te bouwen op basis van een beleidsplan voor de periode 2019-2022.

We gaan de samenwerking met onze partners verder intensiveren en borgen. Want we willen nog meer. Wetende dat er bijna vier miljoen Nederlanders over niet voldoende vaardigheden beschikken om goed mee te komen in maatschappij ligt er nog een uitdaging die wij voor Noord-Fryslân willen oppakken.

Dit beleidsplan vormt de basis voor een meerjarig convenant en meerjarige financiering tussen de opdrachtgevende gemeenten en BNF. Op deze wijze is er voor de periode 2019–2022 over en weer helderheid over de koers, de doelen en de uitvoering.

## Leeswijzer

In dit beleidsplan hebben we een Friese en Engelse samenvatting opgenomen en een samenvatting waarmee we mensen die moeite hebben met lezen en schrijven op de hoogte stellen van onze plannen voor de komende vier jaar.

Hierna volgt de uitgebreide versie van het beleidsplan. In het eerste deel kent ieder hoofdstuk de volgende indeling:

Onder de titel van ieder hoofdstuk volgt een algemeen deel. Daarna volgt de ambitie van BNF op dit item. Daarop aansluitend wordt de ambitie in doelen voor de beleidsperiode geoperationaliseerd.

Daarnaast is er een tweede document bij dit beleidsplan, waarin per hoofdstuk achtergrondinformatie staat. De nummering van de hoofdstukken loopt synchroon aan dit eerste deel.

*Het managementteam wil u als lezer hierbij ook graag uitnodigen om tijdens een persoonlijk gesprek toelichting te geven op de keuzes uit het beleidsplan. Interesse in een persoonlijke toelichting? Maak een afspraak door een e-mail te sturen naar managementassistente Saapke Miedema: [s.miedema@bnf.nl](mailto:s.miedema@bnf.nl).*

# Ynlieding en gearfetting

Oan 'e basis fan 'e maatskippij steane de rjochten fan 'e minske. En om't de biblioteek it hert fan 'e maatskippij wêze wol, basearret Stichting Openbare Bibliotheken Noord Fryslân de missy op twa fan dy fûnemintele rjochten fan 'e minske:

1. 'Elk hat rjocht op frijheid fan miening en utering' (universele ferklearring fan 'e rjochten fan 'e minske, kêst 19).
2. 'Elk hat it rjocht om frij mei te dwaan oan it kulturele libben fan 'e mienskip, te genietsjen fan keunst en om diel te hawwen oan wittenskiplike foarútgong en 'e fruchten dêrfan' (kêst 27.1).

**Stichting Openbare Bibliotheken Noord Fryslân (BNF) wol de boarger feardiger, tûker en kreativer meitsje troch in oantoanbere bydrage te leverjen oan 'e selsredsumens en 'e persoanlike ûntjouwing fan 'e boarger en sa mei de mienskip te fersterkjen en dêrmei in positive bydrage te leverjen oan 'e mienskip as gehiel.**

Hoe't wy dy missy realisearje wolle, lêze jo yn dit beliedsplan foar de perioade 2019-2022. Dat beliedsplan is basearre op:

- It beliedsplan 2015-2018, dat wy dat belied sadwaande boargje kinne.
- De *ynnovaasjeagenda* fan 'e Koninklijke Bibliotheek: basisfeardichheden (taal, digitale- en 21<sup>ste</sup>-iuwske feardichheden), *persoanlike* ûntjouwing en trochûntwikkeling fan 'e (*útlie*)*nbiblioteek*.
- In nije line: mienskip en meartaligens.

It beliedsplan 2019-2022 is opboud om fiif *tema's* hinne dy't folgje út boppesteande input: feroaring en ferbreiding fan 'e biblioteek // jeugd en ûnderwiis // partisipaasje en selsredsumens // persoanlike ûntjouwing // mienskip en meartaligens.

Dy *tema's* steane net op himsels, mar binne mei elkoar ferbûn: *BNF* stribbet mei in trochgeande line fan lytse poppe oant senior yn it oanbod fan basisfeardichheden en persoanlike ûntjouwing nei in bydrage ta de ûntjouwing fan 'e mienskip. Dat makket de biblioteek ta it hert fan 'e maatskippij.

## De fiif *tema's* yn dit beliedsplan:

### 1. *Feroaring & it ferbreedzjen fan 'e biblioteek*

Troch it ferbetterjen fan it digitale oanbod oan *e-books* en *harkboeken* en, yn gearwurking mei de boekhannel, it ferbetterjen fan it aktuele oanbod fysike boeken wol *BNF* de *lêskultuer* befoarderje en 'e útliefunksje oantreklik, effektyf en effisjint organisearje. Dêrneist set *BNF* de *biblioteekfêstigings yn* as moetingplak foar jong en âld en as thûsbasis foar de oare *tema's* mei as doel om ta it hert fan 'e maatskippij út te groeien.

NIJ

- Gearwurking mei de boekhannel.
- Utbou fan 'e moetingfunksje fan 'e fêstigings.

### 2. *Jeugd en ûnderwiis*

Yn it ramt fan de hjoeddeiske beliedsperioade ha wy de gearwurking mei it primêr ûnderwiis fierder útboud mei as prioriteit it befoarderjen fan nocht oan lêzen. Dêrneist ha wy mei *NHL Hogeschool* en *Kabelnoord* de digitale belêzenens omearme en organisearje wy prachtige middeis foar bern om *programmearjen hinne*. Yn it *Digi-Taalhuis Plus* dat wy mei it ûnderwiis stal jaan, stypje wy de jeugd by de 21<sup>ste</sup>-iuwske feardichheden.



De kommende jierren bringt *BNF* bern en harren âlders ek yn 'e kunde mei lêzen en de wrâld fan it boek. *Nocht oan* lêzen stiet sintraal. *BNF* folget dêr de linen fan it lanlike programma Kunst van Lezen:

- *BoekStart*, foar lytse poppen, en *BoekStart* in de kinderopvang (0-4 jier).
- De Bibliotheek *op school* yn it primêr ûnderwiis (4-12 jier).
- De Bibliotheek *op school* yn it fuortset ûnderwiis (12-18 jier, mei fokus op it fmbû).

*NIJ*

- *BNF* wol *BoekStart* fersterkje troch de ynset fan in *BoekStartcoach*.
- In nije line is *21<sup>ste</sup>-iuwske* feardichheden, dêrûnder *ict-basisfeardichheden*, mediakennis, ynformaasjefeardigens (it omgean mei grutte *hoeveelheden* ynformaasje) en *computational thinking*. Doel is de taal, digitale en sosjale feardichheden dy't learlingen nedich hawwe yn 'e maatskippij fan 'e takomst te ûntwikkeljen.
- *BNF* set yn op gearwurking mei it fuortset ûnderwiis en leit de fokus op it fmbû.

### 3. *Partisipaasje en selsredsumens*

Yn de hjoeddeistige beliedsperioade hat Bibliotheek Noord Fryslân goed ynvestearre yn har bydrage oan 'e *partisipaasjemaatskippij*. In nije rol dy't wy mei entûsjasme oppakt hawwe. Yn 'e ôfrûne fjouwer jier hawwe wy yn 'e mande mei partners ûnder oare boud oan Digi-Taalhuizen, dêr't we stipe jouwe oan boargers dy't muoite hawwe mei digitale feardichheden en lêzen en skriuwen.

*BNF* wol no ek, yn 'e mande mei de partners, in *oantoanbere* bydrage leverje oan it fergrutsjen fan de selsredsumens en partisipaasje fan boargers dy't net foldwaande feardichheden ha om harren goed te hâlden yn de maatskippij of dy't in *lêsbheining* hawwe. *BNF* folget dêr de linen fan it lanlike programma Tel mee met Taal. Doel is it dielnimmen fan dy boargers oan 'e maatskippij te stimulearjen, de sosjale gearhing te befoarderjen en ûngelikense kânsen en *segregaasje* tsjin te gean.

*NIJ*

- De ynfastruktuer fan it *Digi-Taalhuis* stiet, mar de *talieding* freget ynset fan ekstra kapasiteit.
- It *Digi-Taalhuis* wurdt ferbrede mei *Makersplaatsen*. De basisfeardichheden om taal hinne wurde yn 'e beliedsperioade ferbrede mei digitale en *21<sup>ste</sup>-iuwske* feardichheden ta *Makersplaatsen* en *Digi-Taalhuis Plus*.
- De ambysje is de relaasje tusken ûnderwiis en bedriuwslibben en biblioteek aktyf út te bouwen .

### 4. *Persoanljke ûntjouwing*

Troch yn te spyljen op ferlet fan ynwenners wol *BNF* bydrage oan 'e persoanlike ûntwikkeling fan elkenien. *BNF* biedt ynwenners dêrta in rom oanbod oan media, aktiviteiten en kursussen yn 'e fêstigings en fia it webstek. *Elkenien wurdt* by steat steld om him as yndividu te ûntwikkeljen en in libben lang te learen.

*NIJ*

*BNF* sil gebrûk meitsje fan in Leven Lang Leren, in nije *programmiline* fan 'e *Koninklijke* Bibliotheek. Doel is om folwoeksenen te stimulearjen troch te learen en harren ûntwikkelen te bliuwen en it persoanlik wolwêzen fan 'e ynwenners te befoarderjen.

### 5. *Meartaligens & mienskip*

Troch permanint te *ynnovearjen* en te digitalisearjen wol *BNF* de maatskippij feardiger, tûker en kreativer meitsje en de mienskipssin en de wurdearring foar talen en kultueren fergrutsje. *BNF* wol dat berikke troch aktyf by te dragen oan inisjativen yn 'e lokale mienskip. It tema spilet yn op de wurdearring fan 'e eigen sosjale omjouwing, fan wurkjen en wenjen, fan *opliedingsnivo* en wurkgelegenheid, it gefoel fan mienskip en

draacht by oan it tsjingeane fan krimp en yn it bysûnder fan ûntgriening. It giet om it fersterkjen fan de lokale mienskip troch it organisearjen en it útwikseljen fan kennis en ynformaasje yn de lokale mienskip.

#### *NIJ*

- *It ferbreedzjen fan it aktiviteiteprogramma mei ûnderwerpen dy't de mienskip dwaande hâlde.*

Om boppesteande fiif tema's goed ynfolje te kinnen, binnen personiel, marketing en finânsjes fansels nedich. Understeand wurde dy saken taljochte.

#### *Personiel en marketing*

De bibliotekmeiwurkers en 'e lêse- en mediakonsulinten binne de ambassadeurs fan 'e organisaasje en promoate de ambysjes yn 'e fêstigings en it ûnderwiis. Dêr't earst de kolleksje sintraal stie, stiet no de relaasje mei de klant sintraal. De fokus fan 'e bibliotekaris ferskoot fan *boekeminske* nei *minskeminske*. De organisaasje as geheel wurket ûnder lieding fan in kompakt *managementteam* oan it imago fan 'e bibliotek as in dynamysk sintrum fan learen, lêzen en ynformearjen, moetsjen en kultuer. *Dêr rjochtet de bibliotek him no noch benammen op 'e yndividuele ynwenner*. Yn dizze beliedsperioade sille wy de rol fan de bibliotek ûntwikkelje as *community builder*.

It *skala* oan aktiviteiten fan 'e bibliotek is noch net foldwaande bekend by de ynwenners, benammen by *net-leden*. Noch tefolle bliuwt it byld fan 'e bibliotek beheind ta in trouwens breed wurdearre tradisjonele *boekeútlener*. It team marketing en kommunikaasje ferspriedt it nijs on- en offline, fia folders, posters, hûs-oan-hûs fersprate brosjures, webstek, Facebook, *LinkedIn*, *Instagram*, nijsbrieven en parseberjochten.

#### *Finânsjes*

Yn 'e ôfrûne beliedsperioade wie der gjin yndeksearring fan 'e subsydzje. De yndeksearring oer 2015–2018 is 5,23%. Troch foarsjoene *eksplottaasjeoerskotten* binne de reserves op it winske peil brocht. De doelstellingen binne realisearre. De begrutting 2018 lit troch it útstappen fan 'e gemeente Leeuwarderadeel in tekoart sjen. De grins tusken belied en in dutsen finansiering is no yn oerienstimming mei it plan berikt.

It winske belied foar 2019–2022 is ferwurke yn de begrutting 2019. Yn 'e foarriedige subsydzjeoanfraach foar 2019 is in yndeksearring tapast. It ferskil tusken foarriedige oanfragen en winske belied is € 99.707. Dat wurdt yn haadsaak feroarsake troch de *beliedswinsk* twa *Fte* ekstra yn te setten foar previnsje (*BoekStartcoach*) en kuraasje fan it net foldwaande lêzen, skriuwen of rekkenjen kinnen (talieding).

Earder koe de winsk om de hege hûsfestingskosten op te nimmen yn it *basisbedrach de ynwenner* net ynfolle wurde. De eftergrûn is dat gemeenten belied en alle baten en lêsten meiïnoar diele en ek dat dêr in fierdere ferienfâldiging fan 'e *subsydzjesystematyk* mei berikt wurde soe. Yn 'e nije beliedsperioade is dy opset wol slagge. It *subsydzjebedrach de ynwenner* is foar de gemeenten oan 'e wâl yn 2019 € 21,82. Dat is € 1,53 de ynwenner mear as yn 'e foarlizzende perioade.

Foar de *subsydzjeferienkomst 2019-2022* kin folstien wurde mei yndeksearring fan 'e subsydzje op grûn fan de begrutting 2019. Om ienfâld en dúdlike transparânsje te berikken is in mooglikheid om de yndeksearring *kumulatyf* te middeljen en dêrnei út te drukken yn in bedrach de ynwenner. In konkreet fêst *subsydzjebedrach de gemeente* foar de jierren 2019–2022 is ek in opsje. Ut dy mooglikheden kin in kar makke wurde.

De kontribúsjes wurde ferhege mei € 2,50 nei € 50,00 foar in *basisabonnemint* foar ien jier. It lúkse abonnemint en it *ynstellingsabonnemint* wurde ek ferhege mei in bedrach fan € 2,50.

## Ta beslút

*BNF* is de útdaging oangien ynfolling te jaan oan it werposisjonearjen fan 'e bibleteek yn 'e maatskippij en hat yn 'e beliedsperioade 2015–2018 grutte stappen set. Dy ûntjouwing wolle wy de kommende jierren bestindigje mei in iepen each en ear foar passende ûntjouwings en fernijing. De wethâlders binne tefreden oer de koers dy't meiïnoar keazen is en de wize wêrop't *BNF* der de ôfrûne jierren ynhâld oan jûn hat. Se winskje de koers te boargjen en mei iepen eagen en earen út te bouwen op basis fan in beliedsplan foar de perioade 2019-2022.

Wy sille de gearwurking mei de partners fierder yntinsivearje en boargje. Want wy wolle noch mear. *Wittende* dat der hast fjouwer miljoen Nederlanners net foldwaande feardichheden ha om goed mei te kommen yn 'e maatskippij leit der noch wol in útdaging dy't wy foar *Noard-Fryslân* oppakke wolle.

Dit beliedsplan is de basis foar in mearjierrich konvenant en mearjierrige finansiering tusken de opdrachtjaande gemeenten en *BNF*. Op dy wize is der foar de perioade 2019–2022 oer en wer dúdlikens oer de koers, de doelen en de útfiering.

# Introduction and summary

Human rights are fundamental to society. And because the library wants to be at the heart of society, Stichting Openbare Bibliotheken Noord Fryslân (Northern Frisia Public Library Foundation) places two of the fundamental human rights at the centre of its mission statement:

1. Everyone has the right to freedom of opinion and expression; this right includes freedom to hold opinions without interference and to seek, receive and impart information and ideas through any media and regardless of frontiers. (article 19)
2. Everyone has the right freely to participate in the cultural life of the community, to enjoy the arts and to share in scientific advancement and its benefits. (article 27.1)

**Stichting Openbare Bibliotheken Noord Fryslân (BNF) wants to help citizens become more skilled, smarter and more creative by making a significant contribution to the self-reliance and personal development of the citizen and thereby strengthen the 'mienskip' (community spirit) in order to benefit society as a whole.**

How we want to realise our mission goals is explained in this policy plan for 2019-2022. This policy plan is based on:

- A continuation of the goals as laid down in the 2015-2018 policy plan.
- The innovation agenda of the Royal Library: basic skills (language, digital and 21st century skills), personal development and further development of the (lending) library.
- A new development: 'mienskip' (community spirit) and multilingualism.

The 2019-2022 policy plan is centred around five main themes which follow from the above inputs: changing and extending the library // youth and education // participation and self-reliance // personal development // 'mienskip' and multilingualism.

These themes are not isolated, but interconnected: BNF aims to reach out to all, from babies to senior citizens, in a continuous range of aids for basic skills and personal development towards a contribution to 'mienskip' development. This puts the library at the heart of society.

## **The five themes in this policy plan:**

### 1 *Changing and extending the library*

By improving the digital availability of e-books and audio books and, in co-operation with bookshops, improving the availability of the latest books BNF aims to develop reading culture and organize the loans function as an attractive, effective and efficient service. BNF also uses the local libraries as meeting places for all age groups and as a community hub for other activities in order to attain its place at the heart of the local community.

NEW

- Co-operation with bookshops
- Further development of the local libraries as meeting places.

### 2 *Youth and education*

During the years of the current policy plan (2015-2018) we have developed the co-operation with primary education with encouraging the joy of reading as an important goal. Together with NHL Hogeschool (NHL University of applied sciences) and Kabelnoord (regional cable and broadband operator) we have focused on improving digital literacy, organising exciting afternoons to introduce children to programming. The Digi-Taalhuis Plus which we operate together with schools, support young people to further develop 21-century skills.

BNF will continue to bring children and their parents into contact with reading and the world of books. The focus is on pleasure in reading. In this, BNF follows the goals of the national initiative Kunst van het lezen (The art of reading):

- BoekStart for babies and BoekStart for pre-school (0-4 years age group)
- De Bibliotheek op school (Library in schools) in primary education (4-12 years)
- De Bibliotheek op school in secondary education (12-18 years, with special focus on vocational education pupils)

NEW

- BNF aims to strengthen BoekStart by employing a BoekStart coach.
- A new aim is 21st-century information skills, including IT-basics, media literacy, information skills (mastering large amounts of data) and computational thinking. The aim is to develop the linguistic, digital and social skills students will need in tomorrow's society.
- BNF plans to co-operate with secondary education, focusing on vocational education.

### 3 *Participation and self-reliance*

During the current policy period Bibliotheken Noord Fryslân BNF has invested significantly in contributing to the participation society. This is a new role which we have adopted enthusiastically. During the past four years we have in co-operation with partner organisations created Digi-Taalhuizen (digital language homes) where we support citizens who struggle with digital and literacy skills.

BNF wants to continue to play a significant role in increasing self-sufficiency and participation of citizens who struggle to fully participate in society or who lack skills of reading and comprehension. BNF in this follows the national programme to improve literacy skills 'Tel mee met taal' (Make your language count). Our goal is to encourage participation of all citizens in society, increase social cohesion and counter inequality and segregation.

NEW

- The Digi-Taalhuis infrastructure has been realised, but extra effort and staff is needed to reach all concerned.
- The Digi-Taalhuis will be extended with Maker places. Basic language skills will be extended during the planning period by digital and 21st-century skills to incorporate Maker places into Digi-Taalhuis.
- Our aim is to actively extend synergy between education, business community and the library.

### 4 *Personal development*

By responding to the needs of citizens BNF aims to contribute to personal development of all concerned. BNF offers its users a wide range of activities and courses both in local libraries and on the web site. All citizens will be able to develop as individuals through life-long learning.

NEW

- BNF will use 'Leven Lang Leren', a life-long learning initiative created and supported by the Royal Library of the Netherlands. Its aim is to encourage adults to keep on learning and developing and improve their personal well-being.

### 5 *Multilingualism & 'mienskip'*

Through continuous innovation and digitisation BNF aims to help citizens develop their life skills and make them smarter and more creative, and to improve community spirit ('mienskip') and appreciation of languages and cultures. BNF aims to realise this by contributing in an active manner to local community initiatives. This theme responds to valuing citizens' social environment, work and housing, education and employment, the

feeling of 'mienskip' and contribute to countering rural decline and especially environmental loss. The focus is on improving the resilience of local communities by organising and sharing knowledge and information among their inhabitants.

NEW

- Extending the activities programme with subjects of importance to 'mienskip'.

It will be obvious that in order to carry out the above five themes staff, marketing and finances are essential. The following will expand on these prerequisites.

#### *Staff and marketing*

Library staff and reading and media consultants are our organisation's ambassadors and promote our ambitions in local libraries and education. Formerly, the collection was the centrepiece of our work, now the interaction with our users takes precedence. The librarian's focus shifts from acting as a book person to a people person. The organisation as a whole, led by a compact management team, works to present the library as a dynamic centre for learning, reading, informing, meeting and culture. Currently, the library focuses on the individual citizen, but in the new planning period the role of the library as a community builder will be further developed.

The wide range of library activities is not sufficiently known among the inhabitants, especially non-users. All too often the library's image is seen as a traditional (and valued) book-lending centre. Our marketing and communication department promotes the library's activities through online and offline news, leaflets, posters, locally distributed brochures, web site, Facebook, LinkedIn, Instagram, newsletters and press releases.

#### *Financing*

In the current policy plan period subsidies were not indexed. Indexing over 2015-2018 is 5.23%. Through foreseen budget surpluses financial reserves have increased. Our targets have been met. The 2018 budget shows a deficit because of the departure of the municipality of Leeuwerderadeel. Our aims to balance policy plan and healthy finances have now been achieved and has reached its limits.

The formulated policies for 2019-2022 have been used as input for the 2019 budget. The preliminary subsidy application for 2019 has been indexed. The gap between preliminary application and policy plans is € 99,707. The main cause for this gap is the request for two extra fte's for prevention (BoekStart coach) and low literacy.

The desire to include accommodation costs in the base amount per inhabitant could until now not be realised. This inclusion would be desirable because municipalities share policies and assets and liabilities amongst each other and this will lead to a simplification of subsidy systematics. In the new policy plan period this desire has now been achieved. The base amount per inhabitant in 2019 for the continental municipalities is € 21.82. This is an increase of € 1.53 per inhabitant compared to the previous policy period.

For the subsidy agreement 2019-2022, indexing based on the 2019 budget will be sufficient. In order to achieve simplicity and transparency an option to cumulatively average indexing could be argued for to calculate a subsidy amount per inhabitant. Another option is a fixed subsidy amount per municipality for the years 2019-2022. A choice between the two options will be required.

Yearly user contributions will be increased by € 2.50 to € 50 for a regular library subscription. The extra large subscription and the institutional subscriptions will also see an increase of € 2.50 per year.

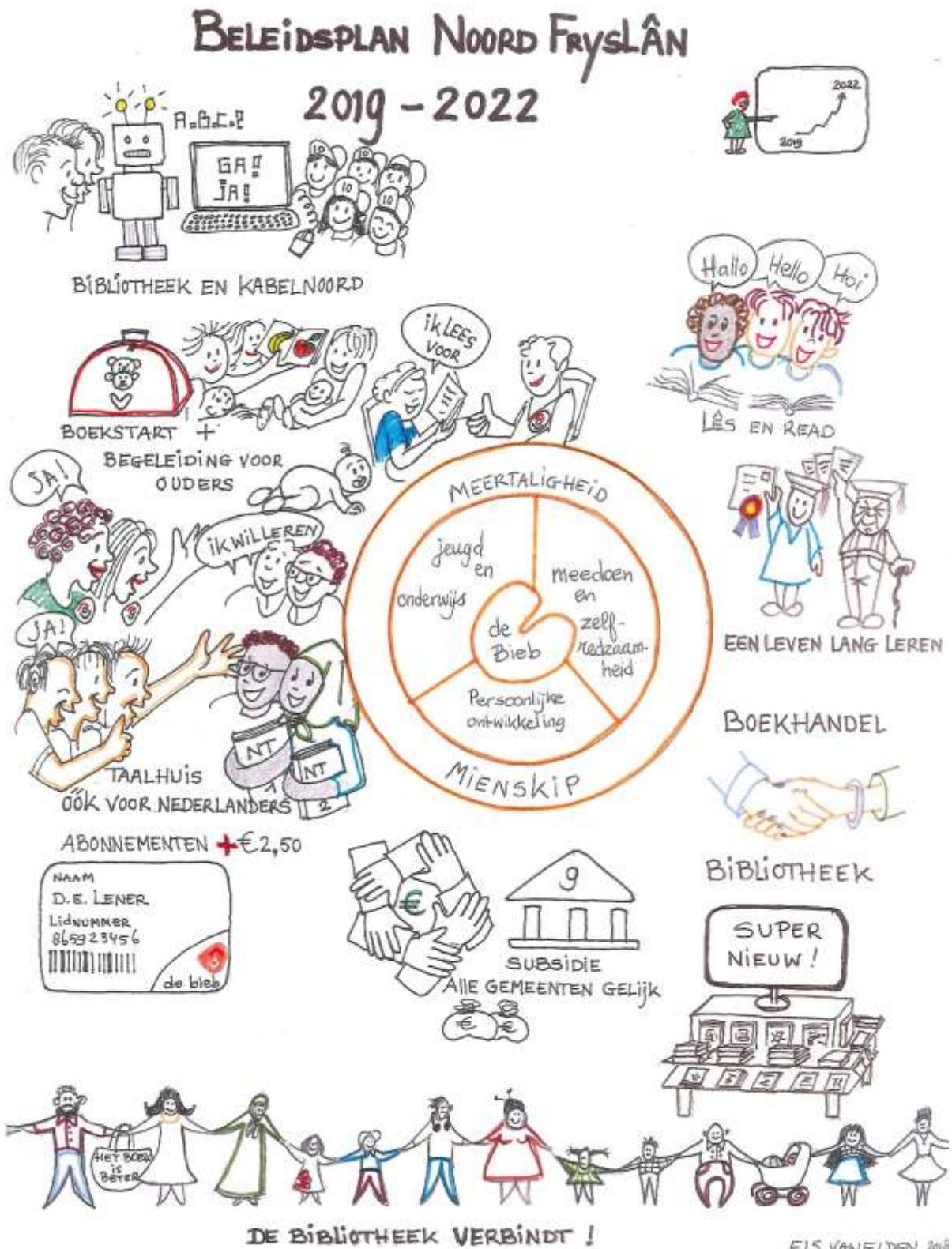
## **In conclusion**

BNF has accepted the challenge to realise the repositioning of the library in society and has already achieved major gains during the 2015-2018 policy period. This development will be further extended during the coming years, keeping our ears and minds open for suitable developments and renewal. Councillors are satisfied with the forward path we all have agreed on and with the way BNF has in recent years achieved its ambitions. They express their desire to secure the chosen path forward and keep an open mind in further developments based on the 2019-2022 policy plan.

We will continue to intensify co-operation with our partners and secure the gains already achieved. Because we want more. Knowing that nearly four million Dutch citizens are insufficiently equipped to face everyday problems in society through lack of linguistic skills there is a huge challenge facing us in Northern Frisia.

This policy plan forms the basis for a multi-year covenant and financing between the commissioning municipalities and BNF. In this way clarity is reached about the chosen path, the targets and the execution among all stakeholders.

# Samenvatting voor mensen die moeite hebben met lezen





# Deel 1 Beleidsplan

# Missie en visie

## Het waarom van de bibliotheek

Het waarom van de bibliotheek is te vinden in twee fundamentele rechten van de mens: 'een ieder heeft recht op vrijheid van mening en meningsuiting' (universele verklaring van de rechten van de mens, artikel 19) en 'een ieder heeft het recht vrijelijk deel te nemen aan het culturele leven van de gemeenschap, te genieten van kunst en om deel te hebben aan wetenschappelijke vooruitgang en de vruchten daarvan' (artikel 27.1).

De bibliotheek is bij uitstek de plek, de publieke ruimte -in fysieke en digitale vorm- die deze rechten laagdrempelig, pluriform, authentiek, betrouwbaar en onafhankelijk kan garanderen en kan activeren voor een heel divers publiek. Lezen is en blijft een belangrijke kernactiviteit van de bibliotheek, maar het is lang niet meer de enige manier om verbeeldingskracht, persoonlijke ontwikkeling en meningsvorming te stimuleren. Nieuwe vaardigheden (bijvoorbeeld programmeren) en begrip voor nieuwe communicatievormen zijn nodig om de wereld 'te kunnen lezen'. Lezen is een individuele bezigheid, maar betekenis geven en jezelf ontwikkelen is dat niet. De bibliotheek is een plaats waar mensen samenkomen om kennis te delen en van elkaar te leren. Met elkaar om tafel in een fysieke omgeving, virtueel in community's, of door het denken van anderen in bijvoorbeeld boeken, die via de bibliotheek beschikbaar zijn en blijven. De bibliotheek is een plek waar mensen zichzelf en elkaar kunnen verrijken, dit soort openbare plekken is tegenwoordig schaars. BNF staat ervoor dat de bibliotheek die brede maatschappelijke rol uitbreidt en een plek zal zijn waar iedereen welkom is en zich thuis voelt -ongeacht afkomst, opleiding, inkomen of baan- en waar de kloof tussen groepen verkleind wordt en, liefst, overbrugd. Zo is de bibliotheek in alle opzichten een bolwerk van de fundamentele waarden van de democratie en draagt de bibliotheek aan een slimmere, vaardigere en creatievere maatschappij.

## **BNF heeft mede op basis hiervan de volgende missie geformuleerd:**

**Stichting Openbare Bibliotheken Noord Fryslân wil de inwoners van Noord-Fryslân vaardiger, slimmer en creatiever maken door een aantoonbare bijdrage te leveren aan hun zelfredzaamheid en persoonlijke ontwikkeling en zo de mienskip te versterken. Zo leveren we een positieve bijdrage aan de samenleving als geheel.**

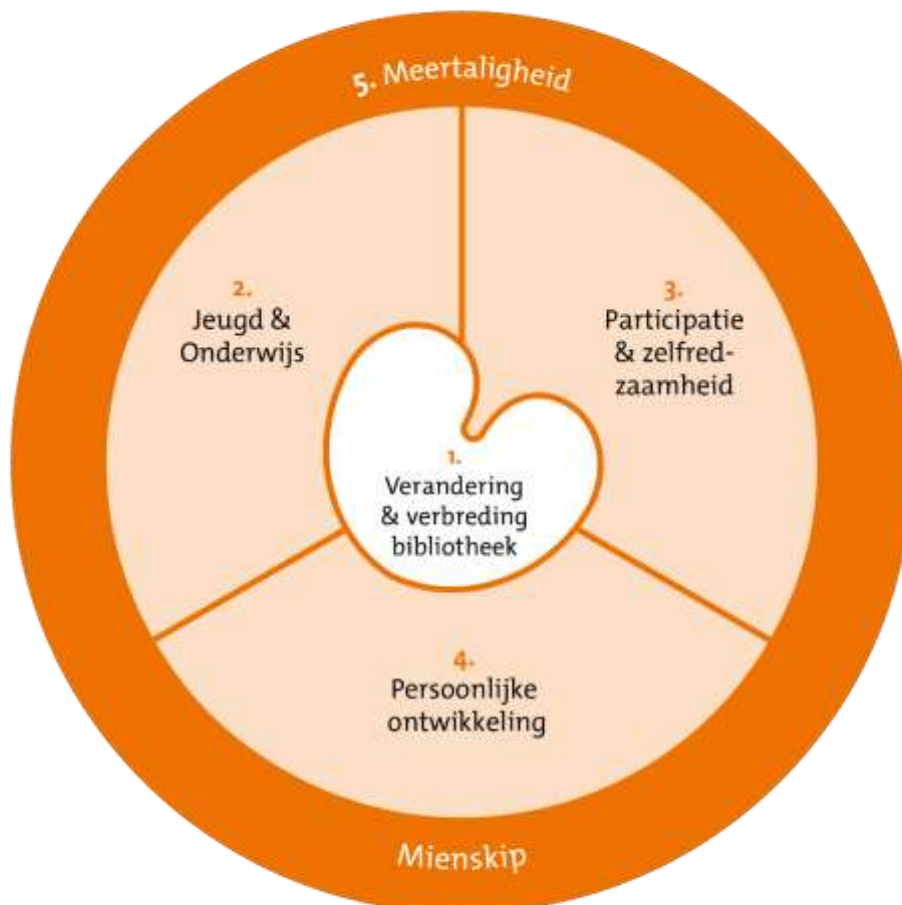
## **De kern van de maatschappelijk opdracht**

Uit onderzoeken (zie hoofdstuk achtergronden) blijkt dat de vijf kernwaarden (lezen, leren, informeren, ontmoeting en debat, kunst en cultuur) inmiddels al tien jaar, van 2005 (Richtlijnen) tot 2015 (Wetgeving), hun waarde bewijzen. Recent zijn deze begrippen door de Koninklijke Bibliotheek meer operationeel gemaakt en van een dynamisch karakter voorzien door het benoemen van vier innovatiethema's. Fryslân heeft de vier landelijke thema's van een verbindend element voorzien: meertaligheid en mienskip.

BNF heeft de vijf thema's onderstaand in één beeld gevat. We zien deze afbeelding als het raamwerk voor een integrale aanpak van onze maatschappelijk opdracht. Door een pragmatische vertaling naar de praktijk blijven we ook in de toekomst onze maatschappelijke taak waarmaken.

## Ambitie

BNF streeft met een doorgaande lijn van baby tot senior in het aanbod van basisvaardigheden en persoonlijke ontwikkeling naar een bijdrage aan de mienskip. Dat maakt de bibliotheek tot hart van de samenleving.



In het Koersdocument van BNF voor de jaren 2015–2018 hanteert BNF de vijf kernfuncties: lezen, leren, informeren, ontmoeting en debat, kunst en cultuur. Vernieuwen en aansluiten bij de landelijke en provinciale ontwikkelingen is waar BNF met succes voor heeft gekozen. BNF wil niet het wiel uitvinden, maar een uitvoerende organisatie zijn in regionaal verband. Doelen realiseren we zoveel mogelijk in samenwerking met partners. Dat doen we vanuit een netwerkgedachte waarin we krachten bundelen en waarin onze middelen én die van de (gesubsidieerde) partners tot hun recht komen. Die aanpak geeft in de praktijk de meest gunstige prijs-kwaliteitverhouding. De wethouders zijn bovendien tevreden over de gezamenlijk gekozen koers en de wijze waarop BNF de afgelopen jaren er inhoud aan heeft gegeven. Ze spreken de wens uit de koers te borgen en met open ogen en oren uit te bouwen op basis van een beleidsplan voor de periode 2019-2022.

## **Kernwaarden**

1. Wij maken een belevenis van lezen, leren en ontwikkelen, zowel in onze fysieke vestigingen als digitaal. Klanten en partners vinden door onze inspanningen snel en gemakkelijk betrouwbare informatie en in samenwerking ontstaat nieuwe kennis.
2. Wij zijn een betrouwbare en onafhankelijke bemiddelaar tussen degenen die over kennis en informatie beschikken en zij die daarnaar op zoek zijn.
3. Wij zorgen voor de verbinding tussen vraag en aanbod van informatie, of het nu om fysieke documenten gaat of om digitale informatiebronnen.
4. Wij bieden mogelijkheden voor de ontwikkeling van taal- en digitale vaardigheden en ontmoeting tussen mensen. Daarmee bevorderen wij de participatie van inwoners van Noord-Fryslân in de maatschappij en verbetert het functioneren van de open, democratische samenleving. Wij dragen bij de maatschappij slimmer, vaardiger en creatiever te maken.
5. Wij zijn creatief, resultaatgericht en grensverleggend en nemen verantwoordelijkheid voor ons eigen leerproces. Wij werken efficiënt aan het bereiken van onze doelen en doelgroepen binnen de hiervoor gestelde kaders.

## **Succes bepalende factoren**

### Bestuur en financiers

1. BNF draagt actief bij aan het realiseren van gemeentelijke doelstellingen.

### Maatschappij

2. BNF anticipeert actief op maatschappelijke ontwikkelingen met focus op onderwijs en het sociaal domein.
3. De bibliotheek maakt deel uit van het persoonlijke netwerk van de inwoners van Noord-Fryslân .

### Klanten en partners

4. De bibliotheek ontwikkelt zich tot een vanzelfsprekende netwerkpartner met de focus op educatie.
5. Activiteiten en dienstverlening zijn een belevenis.

### Medewerkers

6. De medewerkers zijn de ambassadeurs van de organisatie.
7. De medewerkers zijn professionals en expert op hun vakgebied.

# 1. Verandering en verbreding bibliotheek

De afgelopen jaren hebben de Nederlandse bibliotheken een belangrijke transitie doorgemaakt. Naast de traditionele taak van het beschikbaar stellen en uitlenen van boeken biedt de bibliotheek in samenwerking met haar partners brede dienstverlening aan. BNF investeert volop in jeugd en onderwijs, participatie en zelfredzaamheid en persoonlijke ontwikkeling. De volgende paragrafen van dit beleidsplan gaan hier uitgebreid op in.

In de verkenning van de Raad van Cultuur (Cultuur voor stad, land en regio, 2017) zijn vier doelstellingen voor het Nederlandse cultuurbeleid geformuleerd. Met deze doelstellingen geeft de raad aan welke verantwoordelijkheid de overheid naar hun idee moet nemen om een bloeiend cultureel klimaat te waarborgen. Toegepast op de letteren luidt doelstelling twee als volgt: De tweede doelstelling is dat iedereen in Nederland, ongeacht leeftijd, (culturele) achtergrond, inkomen of woonplaats, toegang heeft tot de letteren. Zoals eerder betoogd, bevordert literatuur het welzijn van inwoners van Noord-Fryslân. Literatuur reikt ideeën en ervaringen aan waarmee we anders niet in aanraking zouden komen. Literatuur opent vergezichten, maar geeft evengoed inzicht. Literatuur biedt verstrooiing, en maakt mensen meer empathisch. Een kennissamenleving als de onze is gebaat bij inwoners van Noord-Fryslân die in staat zijn die kennis tot zich te nemen en een gewogen selectie te maken uit alle informatie die hun, offline en online, wordt aangeboden. Mediawijsheid en geletterdheid zijn belangrijke voorwaarden voor een goed functionerende maatschappij. De sector moet zich ervoor inzetten dat iedere inwoner van Noord-Fryslân wordt bereikt. Dit houdt in dat er geen witte plekken mogen ontstaan als het gaat om de spreiding van bibliotheken en boekhandels.

In een ander advies van de raad 'De daad bij het woord' (april 2018) wordt gesteld dat de dood van de literatuur en het einde van het boek al vaak zijn aangekondigd. Maar ondanks deze sombere voorspellingen constateert de raad dat de wereld van de letteren en bibliotheken springlevend is. Het lezen verandert weliswaar en het aantal boekenlezers neemt voortdurend af, maar er blijft een onuitroeibare behoefte bestaan aan het vertellen, lezen of beluisteren van verhalen. In zijn advies heeft de raad de belangrijkste ontwikkelingen binnen de letterensector op een rij gezet en geanalyseerd. Kort samengevat: het boekenvak herstelt zich na zeven crisisjaren; de raad ziet nieuwe initiatieven opbloeien in de uitgeverij, de boekhandel, de bibliotheek en op literaire podia; het 'sociale lezen' is in opkomst, leesclubs -online en offline- floreren.

## **Ambitie van thema verandering & verbreding van de bibliotheek**

Door de resultaten van het huidige beleid te borgen en verbetering van het digitale aanbod en verbeteren van het actuele aanbod aan fysieke boeken wil BNF de leescultuur bevorderen, de uitleenfunctie aantrekkelijk, effectief en efficiënt organiseren. BNF zet de bibliotheekvestigingen in als ontmoetingsplek voor jong en oud en als thuisbasis voor de andere thema's met als doel tot hart van de samenleving uit te groeien.

BNF heeft in de voorgaande beleidsperiode, conform het concept van de formule-bibliotheek, veel aandacht besteed aan de aankoop en sanering van de collectie. De omvang van de collectie en het beschikbare budget is op een peil dat aansluit bij het daadwerkelijke gebruik dat inwoners van een vestiging maken.

De bibliotheek is en blijft een openbare ruimte waar iedereen kosteloos kranten en tijdschriften kan lezen en elkaar kan ontmoeten onder het genot van een (gratis) kopje koffie of thee.

Voor leden van de bibliotheek is er een uitgebalanceerde, vraaggerichte collectie beschikbaar. Er mogen tien boeken, films of tijdschriften vier weken (na verlenging acht weken) geleend worden en bij te laat inleveren is er geen boete, alleen een herinnering. Naast papieren boeken zijn er ook e-books en luisterboeken. Professionele medewerkers helpen klanten desgewenst met het downloaden en installeren. Bezoekers, leden en niet-leden worden geattendeerd op alle activiteiten die in de vestigingen en online plaatsvinden.

#### NIEUW

- Samenwerking met de boekhandel.
- Makersplaatsen in de vestigingen. Een makersplaats is een ruimte binnen de bibliotheek waar kinderen en volwassenen 21<sup>e</sup>-eeuwse vaardigheden kunnen ontwikkelen en kennis kunnen delen. Daarbij maken ze gebruik van nieuwe technologieën. (zie ook de andere hoofdstukken)

#### **Doelen in de beleidsperiode**

- Het ledenaantal stabiliseert.
- De collectie wordt actueler en voldoet nog beter aan de vraag van de klant.
- De inwoners van het gebied kennen het complete palet van de dienstverlening van de bibliotheek en worden verrast door de vele mogelijkheden.
- De bezoekers en klanten van de bibliotheken beoordelen de bibliotheek met meer dan een 8.
- De verblijfsmogelijkheden in de bibliotheek worden vergroot en waar nodig verbeterd. En de bibliotheek wordt voor de jeugd aantrekkelijker gemaakt.
- Herinrichting leescafé Dokkum en afronding herinrichting Franeker.
- De openingstijden zijn steeds weer afgestemd op de behoefte.
- Makersplaatsen in de vestigingen.

## 2. Jeugd en onderwijs

Laaggeletterdheid is een maatschappelijk probleem. In Nederland beheersen ongeveer 1,3 miljoen volwassenen de Nederlandse taal onder het eindniveau van het basisonderwijs. Daardoor kunnen zij overheidsbrieven, veiligheidsvoorschriften en medicijnbijsluiters niet goed lezen, weten ze hun weg slecht te vinden op het internet, zijn ze vaker werkloos en hebben ze meer schulden. Dat maakt deze mensen kwetsbaarder en dat kost de samenleving onnodig veel geld. Investeren in leesbevordering en het voorkomen en bestrijden van taalachterstanden is daarom een investering die loont, zowel voor het persoonlijk geluk van laaggeletterden als voor de maatschappij in het algemeen.

Achterstanden op het gebied van laaggeletterdheid en mediawijsheid worden vooral in de eerste levensjaren opgedaan. Daarom kiest BNF voor een volwaardig programma en aanbod voor iedereen van 0 tot 101 jaar op basis van Tel mee met Taal. Tel mee met Taal is een landelijk actieprogramma van de ministeries van OCW, SZW en VWS gericht op leesbevordering en het voorkomen en bestrijden van laaggeletterdheid, in aanvulling op het reguliere onderwijs.

Het programma voor 0 tot 18 jaar wordt landelijk uitgevoerd onder de naam Kunst van Lezen. Stichting Lezen als penvoerder en de Koninklijke Bibliotheek verzorgen samen de landelijke coördinatie en ondersteuning. Het team van lees- en mediaconsulenten van BNF voert het programma in het werkgebied uit.

BNF heeft binnen dit programma een doorgaande lijn maar heeft ook geconstateerd dat er binnen deze lijn nog een lacune is. Ouders worden uitgenodigd om na de geboorte van hun kind een BoekStart-koffertje op te halen maar dat gebeurt vooral door ouders die het belang van lezen inzien. Door de inzet van een BoekStart-coach verwacht BNF ook de minder taalvaardige ouders te bereiken. De doelstelling van Kunst van Lezen is dat tijdens het zeven maanden-bezoek aan het consultatiebureau ouders gewezen worden op BoekStart. In de praktijk ontbreekt het de GGD-medewerkers aan tijd om dit essentiële element van het BoekStart-programma op te pakken. BNF wil dit tekort invullen door inzet van de BoekStart-coach: een bibliotheekmedewerker wordt binnen een consultatiebureau actief om met name laagtaalvaardige gezinnen te informeren over het belang van (voor)lezen en het BoekStart-programma. Dit beproefde concept is bij enkele andere bibliotheken in het land al ingevoerd.

### Pilot in samenwerking met Roobol en Stichting Lezen & Schrijven

Een ander doel van Kunst van Lezen is om laagtaalvaardige ouders te ondersteunen om in gezinsverband aan de slag te gaan met lezen en voorlezen. Het experiment is gericht op bewustwording en het beter bereiken van laagtaalvaardige ouders binnen BoekStart (gericht op kinderen van nul tot vier jaar en hun ouders) en de Bibliotheek *op school* PO. Tegelijkertijd worden ouders geënthousiasmeerd om zelf een taalcursus te volgen. Stichting Lezen en de Koninklijke Bibliotheek voeren deze pilot uit in samenwerking met Stichting Lezen & Schrijven. Onderwijsorgaan Roobol heeft een aanvraag ingediend om samen met BNF en andere partners deel te nemen aan de pilot gericht op het basisonderwijs.

Naast lezen wordt met name voor kinderen het computational thinking steeds belangrijker. Computational thinking is het procesmatig (her)formuleren van problemen op een zodanige manier dat het mogelijk wordt om met computertechnologie het probleem op te lossen. BNF kiest ervoor hierin een rol te spelen, vergelijkbaar met haar rol in de bevordering van leesplezier. In de huidige beleidsperiode zijn daarvoor CoderDojo's en Micro:bit-feestjes voor tienjarigen opgezet. Dat aanbod willen we de komende jaren uitbreiden.

## **Ambitie van thema Jeugd & Onderwijs**

Door de resultaten van het huidige beleid te borgen en door te ontwikkelen wil BNF een aantoonbare bijdrage leveren aan:

1. het stimuleren van lezen, bevorderen van leesplezier en het versterken van 21st century skills,
2. de taalontwikkeling, leesbevordering en mediawijsheid van kinderen en jongeren,
3. het voorkomen van taalachterstanden en laaggeletterdheid op latere leeftijd en
4. het creëren van de bibliotheek als plek waar kinderen en jeugd graag verblijven om kennis op te doen en vaardigheden te ontwikkelen.

Op die wijze levert BNF een bijdrage aan het realiseren van de doelen die in het actieprogramma Tel mee met Taal en in de ambitie-agenda van de Leescoalitie zijn geformuleerd en aan het bevorderen van gelijke kansen.

### **NIEUW**

- BNF wil BoekStart versterken door inzet van een BoekStart-coach.
- Een nieuwe lijn is 21e-eeuwse vaardigheden, waaronder ict-basisvaardigheden, mediawijsheid, informatievaardigheden (het omgaan met grote hoeveelheden informatie) en computational thinking. Doel is de taal- digitale en sociale vaardigheden te ontwikkelen die leerlingen nodig hebben in de maatschappij van de toekomst.
- BNF zet in op samenwerking met het voortgezet onderwijs en legt de focus op het vmbo

### **Doelen in de beleidsperiode 2019–2022**

BoekStart en BoekStart in de kinderopvang:

- 100% van de ouders met pasgeboren baby's wordt geïnformeerd
- Door de bekostiging van 1 Fte door de gezamenlijke gemeenten kan een BoekStart-coach ingezet worden op dertien consultatiebureaus aan de wal
- We werken samen met drie kraamzorgorganisaties in de regio
- BoekStart in de kinderopvang is op 75% van de kinderopvang- en peuterspeelzaallocaties geïmplementeerd (80 locaties van 108)
- Op basis van de pilot met Roobol en samenwerking met andere partners, zoals Humanitas bereiken we honderd kinderen in vijftig gezinnen waarvan de ouders worden gestimuleerd de stap te zetten naar het Digi-Taalhuis.

Primair onderwijs:

- We bereiken 9000 leerlingen (van 14.000) met de aanpak de Bibliotheek *op school*
- De pilot bereik laagtaalvaardige ouders met Roobol en Stichting Lezen & Schrijven is succesvol en kan uitgerold worden naar andere onderwijsorganisaties.

Voortgezet onderwijs:

- We zetten in op samenwerking met het voortgezet onderwijs op gebied van leesenthousiasme en digitale geletterdheid en leggen daarbij de focus op vmbo-leerlingen.
- We bereiken 1250 vmbo-leerlingen met leesbevorderende activiteiten.
- We werken structureel en intensief samen met !mpulse en Lauwers College in Campus Kollum.

Digitale vaardigheden:

- We breiden samen met Kabelnoord de CoderDojo uit naar meer vestigingen (6-8).
- We breiden samen met Kabelnoord de activiteit rondom de Micro:bit voor tienjarigen uit naar meerdere vestigingen (4-6).



- We leggen de verbinding tussen preventie en curatie van laaggeletterdheid in de aanpak van het Digi-Taalhuis Plus. In eerste instantie met het basisonderwijs, later met andere vormen van formeel en non-formeel onderwijs.
- Iedere bibliotheekvestiging op de vaste wal heeft een makersplaats. Voor de eilanden wordt naar een alternatieve oplossing gezocht.

### 3. Participatie en zelfredzaamheid

Zoals in het vorige hoofdstuk al aan de orde kwam is Tel mee met Taal een landelijk actieprogramma van de ministeries van OCW, SZW en VWS gericht op leesbevordering en het voorkomen en bestrijden van laaggeletterdheid. Gemeenten, taalaanbieders, bibliotheken en maatschappelijke organisaties worden ondersteund met instrumenten en methoden, kennis en expertise. Zo kunnen gemeenten hun wettelijke taken in het kader van voor- en vroegschoolse educatie, volwasseneneducatie en bijstand beter uitvoeren, wordt de kwaliteit en toegankelijkheid van het taalaanbod verbeterd en krijgen tienduizenden Nederlanders betere kansen op integratie en volwaardige maatschappelijke participatie.

Uit onderzoek van PwC (april 2018) in opdracht van Stichting Lezen & Schrijven blijkt dat laaggeletterden jaarlijks €572 miljoen aan inkomsten mislopen. In de huidige Nederlandse kenniseconomie raakt het onvermogen om goed te kunnen lezen, schrijven en/of rekenen direct aan de welvaart van mensen. Dit onderzoek laat zien dat de financiële impact van laaggeletterdheid aanzienlijk is, zowel voor laaggeletterden zelf, als voor de samenleving als geheel. De totale kosten bedragen €1,13 miljard per jaar. Circa 49% van deze kosten komt voor rekening van de overheid en de maatschappij. De kosten voor laaggeletterden –circa 51%- komen neer op €575 per jaar voor laaggeletterden tussen 16 en 65 jaar en € 138 per jaar voor laaggeletterden ouder dan 65 jaar. Deze kosten komen jaarlijks terug en moeten dus over de levenscyclus van een laaggeletterde worden gerekend.

Dankzij gezamenlijke financiering van de ministeries van OCW, SZW en VWS is het actieprogramma Tel mee met Taal landelijk beschikbaar ter ondersteuning van gemeenten en organisaties die zich willen inzetten voor de aanpak van leesbevordering, taalachterstanden en laaggeletterdheid. Met het actieprogramma in het non-formele circuit wordt tussen 2016 en 2018 het volgende doel nagestreefd: Tenminste 45.000 Nederlanders verbeteren hun taalbeheersing zodanig dat zij aantoonbaar beter scoren op taalbeheersing en maatschappelijke participatie, waaronder arbeidsdeelname. Het landelijke programma is voor 2019 verlengd.

Daarna zal de ondersteuning met onder ander inzet van medewerkers van Stichting Lezen & Schrijven vervallen. BNF pleit voor voortzetting van de huidige ketenaanpak. In deze keten heeft de gemeente de regie en zijn ROC, welzijnswerk en bibliotheek de uitvoerders.

In totaal hebben vier miljoen Nederlanders moeite met digitale- en taalvaardigheden. De Koninklijke Bibliotheek heeft de ambitie om één miljoen mensen te bereiken met de dienstverlening van de Nederlandse bibliotheken. De proef van de Belastingdienst om via de bibliotheken burgers te bereiken die moeite hebben met de digitale aangifte is geslaagd. De bibliotheek blijkt een goede partner om de doelen van de overheid, zoals het creëren van zelfredzame inwoners van Noord-Fryslân, te ondersteunen. Dat biedt perspectief voor de toekomst

Digitale geletterdheid is van belang voor alle inwoners om toegang te krijgen tot informatie en om actief te kunnen deelnemen aan de hedendaagse (kennis)maatschappij én de maatschappij van de toekomst. Inwoners zijn digitaal geletterd als ze overweg kunnen met en inzicht verkrijgen in ict, digitale media en andere technologieën die hiervoor nodig zijn. Digitale geletterdheid past binnen het kader van de 21<sup>e</sup>-eeuwse vaardigheden en deze vaardigheden zijn, net als taalvaardigheden, nodig om nu en in de toekomst te kunnen deelnemen aan de maatschappij.

Het bevorderen van digitale geletterdheid heeft als doel om te zorgen voor actieve, verantwoordelijke, zelfstandige en zelfredzame inwoners van Noord-Fryslân. Het is daarom belangrijk dat in alle aspecten en niveaus van formeel en non-formeel onderwijs

leerlingen en inwoners digitale kennis en vaardigheden kunnen aanleren en oefenen. Aangezien lang niet iedereen dit vanuit de eigen omgeving meekrijgt, is de rol van de overheid en de opdracht aan maatschappelijke organisaties, zoals de bibliotheek, hierin onmisbaar.

BNF heeft in opdracht van gemeenten in de afgelopen beleidsperiode in samenwerking met ROC Friesland College en welzijnsorganisaties in ons gebied: De Skûle, Bolwerk en Kearn, een goed functionerende infrastructuur opgezet. Onder regie van de gemeenten komen de partners per gemeente gemiddeld tweemaandelijks bij elkaar om de voortgang in kaart te brengen en met name de toeleiding te bespreken die nog achter blijft.

In 2018 zijn er nu bijna tweehonderd deelnemers actief in de Digi-Taalhuizen in ons werkgebied die door ruim zeventig vrijwilligers ondersteund worden. De vrijwilligers en de cursisten worden professioneel begeleid door de taalcoördinatoren van het Friesland College. Deze dienstverlening is gratis voor cursisten.

Bibliotheekmedewerkers en medewerkers van (voormalig) Seniorweb gaven in 2017 en 2018 een cursus kennismaken met de computer. Hiermee werden ruim tweehonderd mensen bereikt. Deze dienstverlening is gratis voor cursisten.

De Walk & Talk, een netwerkbijeenkomst voor werkzoekenden wordt maandelijks door gemiddeld vijftien mensen bezocht.

Met bovenstaande, vraaggerichte dienstverlening van de bibliotheek en haar partners is de bibliotheek een onmisbare schakel om inwoners van Noord-Fryslân die willen leren te ondersteunen. De bibliotheek helpt een groeiende groep mensen toe naar zelfredzaamheid, zodat zij:

- Uit hun isolement komen
- (weer) kunnen meedoen aan de maatschappij (reizen met openbaar vervoer wordt bijvoorbeeld gemakkelijker net als (voor)lezen, pinnen, solliciteren en het begrijpen van informatie over bijvoorbeeld zorg en gezondheid)
- Betere kansen hebben op de arbeidsmarkt
- Er financieel op vooruit gaan (onderzoek PwC)
- Zelfstandig gebruik kunnen maken van de elektronische dienstverlening van bijvoorbeeld de gemeente, UWV en de Belastingdienst

Voordelen voor de betreffende inwoners van Noord-Fryslân, maar ook voordelen voor de gemeenten omdat de dienstverlening van de bibliotheek voorziet in een deel van het nakomen van de Participatiewet. Bovendien, een gemeente met zelfredzame inwoners:

- Heeft minder mensen in de bijstand
- Heeft gezondere inwoners
- Heeft inwoners die sociaal actief zijn
- Vergroot de democratische samenleving
- Realiseert een besparing (onderzoek PwC)
- Bereikt meer mensen met elektronische dienstverlening

Voor de komende jaren is er nog veel uitvoerend werk voor handen in de bevordering van geletterdheid op het gebied van taal, digitale en 21<sup>e</sup>-eeuwse vaardigheden.

### **Ambitie van thema zelfredzaamheid & participatie**

Door de resultaten van het huidige beleid te borgen wil BNF in samenwerking met partners een aantoonbare bijdrage leveren aan het vergroten van de zelfredzaamheid en participatie van inwoners van Noord-Fryslân die niet over voldoende vaardigheden beschikken om goed te kunnen meekomen in de maatschappij of die een leesbeperking hebben.

BNF helpt, in afstemming en samenwerking met andere organisaties, deze inwoners van Noord-Fryslân hun vaardigheden (basisvaardigheden zoals taalvaardigheid, leesvaardigheid, digitale vaardigheid) te ontwikkelen, sociale cohesie te bevorderen en ongelijke kansen en segregatie tegen te gaan. Daarmee levert BNF een bijdrage aan het vergroten van de maatschappelijke kansen van het algemene publiek en het realiseren van de geformuleerde doelen in Tel mee met Taal en de Leescoalitie.

#### NIEUW

- De infrastructuur van het Digi-Taalhuis staat. De toeleiding vraagt inzet van extra capaciteit.
- Het Digi-Taalhuis wordt verbreed met Makersplaatsen. De basisvaardigheden rond taal worden in de beleidsperiode verbreed met digitale en 21<sup>e</sup>-eeuwse vaardigheden tot Makersplaatsen en Digi-Taalhuis Plus.
- De ambitie is de relatie tussen onderwijs, bedrijfsleven en bibliotheek actief uit te bouwen.

#### **Doelen in de beleidsperiode**

- Verder uitbreiden van de toeleiding van inwoners van Noord-Fryslân naar het Digi-Taalhuis door actief met het bedrijfsleven de doelgroep te vinden, stimuleren en ondersteunen. De dienstverlening van het Digi-Taalhuis wordt steeds weer onder de aandacht gebracht van professionals en inwoners van Noord-Fryslân die de doelgroep kennen. Door bekostiging van 1 Fte door de gezamenlijke gemeenten kunnen jaarlijks 250 deelnemers actief geworven worden.
- De dienstverlening wordt nog beter zichtbaar en bekend gemaakt waardoor de bibliotheek de logische partner is in het bevorderen van de participatie van de inwoners van Noord-Fryslân.
- Er ontstaat een doorgaande lijn van diensten van de bibliotheek, zodat alle facetten van ondersteuning aan de doelgroep aangeboden kunnen worden.
- Met werkgevers uit onze regio wordt onderzocht welke dienstverlening de bibliotheek op maat kostendekkend kan leveren.

## 4. Persoonlijke ontwikkeling

Onder de noemer Leven Lang Leren ontwikkelt de Koninklijke Bibliotheek een nieuwe programmalijn om volwassenen te stimuleren door te leren en zich te blijven ontwikkelen. De KB werkt hierin samen met bibliotheken en provinciale ondersteuningsinstelling (POI's). In Fryslân is Bibliotheekservice Fryslân de POI.

BNF heeft zich in de afgelopen beleidsperiode ingespannen om de positie te versterken door middel van landelijke programma's als BoekStart, de Bibliotheek op school en de Bibliotheek en basisvaardigheden. Nu deze programma's goed geland zijn, is het tijd om een stap verder te gaan. Het programma Leven Lang Leren richt zich op vaardige inwoners van Noord-Fryslân die willen blijven leren. BNF biedt al veel activiteiten die de persoonlijke ontwikkeling ondersteunen. Met de nieuwe landelijke programmalijn kan BNF zich nog beter laten zien als een plek voor (non-formeel) leren: ongeacht de achtergrond, leeftijd en het vaardigheidsniveau van de deelnemers en daarmee iedereen gelijke kansen op ontwikkeling geven.

Een uitermate belangrijke bijdrage van de bibliotheek aan de persoonlijke ontwikkeling is het uitlenen van boeken. Een groeiend aantal studies in binnen- en buitenland laat zien dat personen die meer en beter lezen, daar op meerdere terreinen baat bij hebben. Zo hebben zij een langere opleidingsloopbaan, resulterend in een hoger behaald opleidingsniveau en betere kansen op de arbeidsmarkt. Het lezen van (literaire) fictie versterkt het empathisch vermogen, de vaardigheid om zich in te leven in de belevingswereld van anderen. Daarnaast is aangetoond dat bij lezen uiteenlopende gebieden in ons brein, die verschillende functies dienen, verbindingen aangaan. De plasticiteit van het brein maakt lezen (en schrijven) mogelijk en zorgt ervoor dat we betere lezers kunnen worden, maar ook dat de leesvaardigheid kan verslechteren wanneer we minder gaan lezen.

### Ambitie van thema persoonlijke ontwikkeling

Door de resultaten van het huidige beleid te borgen en in te spelen op behoeften van inwoners wil BNF bijdragen aan de persoonlijke ontwikkeling van iedereen. Als lid van de bibliotheek of als gebruiker van de bibliotheekdienstverlening rond activiteiten en cursussen of als bezoeker van een vestiging of bibliotheekwebsite wordt iedereen in staat gesteld zich als individu te ontplooiën en een leven lang te leren.

#### NIEUW

- BNF gaat gebruik maken van een Leven Lang Leren, een nieuwe programmalijn van de Koninklijke Bibliotheek. Doel is om volwassenen te stimuleren door te leren en zich te blijven ontwikkelen en het persoonlijk welbevinden van de inwoners te bevorderen.

### Doelen in de beleidsperiode

- De bibliotheek is het centrum van non-formele educatie en een logische partner bij het aanbod van non-formele educatie.
- Het activiteitenprogramma van BNF sluit aan bij het programma van een Leven Lang leren van de KB.
- BNF onderzoekt hoe zij het aanbod van de Volksuniversiteit kan verwerken in haar activiteitenprogramma.
- Het activiteitenprogramma trekt jaarlijks minimaal 2500 deelnemers en de deelnemers zijn meer dan tevreden.

## 5. Meertaligheid en mienskip

Het waarom van de bibliotheek is te vinden in twee fundamentele rechten van de mens: 'een ieder heeft recht op vrijheid van mening en meningsuiting' (universele verklaring van de rechten van de mens, artikel 19) en 'een ieder heeft het recht vrijelijk deel te nemen aan het culturele leven van de gemeenschap, te genieten van kunst en om deel te hebben aan wetenschappelijke vooruitgang en de vruchten daarvan' (artikel 27.1).

BNF haakt op beide elementen in. De bibliotheek is bij uitstek de plek, de publieke ruimte -in fysieke en digitale vorm- die deze rechten laagdrempelig, pluriform, authentiek, betrouwbaar en onafhankelijk kan garanderen en kan activeren voor een heel divers publiek. Lezen is en blijft een belangrijke kernactiviteit van de bibliotheek, maar het is lang niet meer de enige manier om verbeeldingskracht, persoonlijke ontwikkeling en meningsvorming te stimuleren. Nieuwe vaardigheden en begrip voor nieuwe communicatievormen zijn nodig om de wereld 'te kunnen lezen'. Lezen is een individuele bezigheid, maar betekenis geven en jezelf ontwikkelen is dat niet. De bibliotheek wil een plaats zijn waar mensen samenkomen om kennis te delen en van elkaar te leren. Met elkaar om tafel in een fysieke omgeving, virtueel in community's, of door het denken van anderen in bijvoorbeeld boeken die via de bibliotheek beschikbaar zijn en blijven. De bibliotheek is een plek waar mensen zichzelf en elkaar kunnen verrijken, dit soort openbare plekken is tegenwoordig schaars.

Hierbij is een belangrijke rol weggelegd voor de bibliothecaris in de vestiging die zich kan ontwikkelen tot community librarian. Deze medewerkers is het aanspreekpunt voor de lokale gemeenschap, legt verbindingen en laat kennis delen. In de komende beleidsperiode onderzoeken we hoe we dit het beste verder kunnen uitbouwen.

BNF staat ervoor dat de bibliotheek die brede maatschappelijke rol versterkt en wil een plek zijn waar iedereen welkom is en zich thuis voelt -ongeacht afkomst, opleiding, inkomen of baan- en waar de kloof tussen groepen verkleind wordt en, liefst, overbrugd. Zo is de bibliotheek in alle opzichten een bolwerk van de fundamentele waarden van de democratie en draagt de bibliotheek bij om de inwoners van Noord-Fryslân slimmer, vaardiger en creatiever te maken.

BNF biedt in haar vestigingen én op de scholen een collectie in het Fries en Engels aan. En indien gewenst, zoals op Schiermonnikoog, een Duitse collectie. En door deze collecties actueel te houden levert BNF een bijdrage aan de meertaligheid. In de vestigingen wordt Fries en Nederlands gesproken, afhankelijk van de klant en de medewerker. Alle medewerkers beheersen passief het Fries.

### **Ambitie van thema meertaligheid & mienskip**

Door permanent te innoveren en te digitaliseren wil BNF de inwoners van Noord-Fryslân vaardiger, slimmer en creatiever maken en de gemeenschapszin en de waardering voor talen en culturen vergroten. BNF wil dat bereiken door actief bij te dragen aan initiatieven op lokaal niveau. Het thema speelt in op de waardering van de eigen sociale omgeving, van werken en wonen, van opleidingsniveau en werkgelegenheid, het gevoel van mienskip en draagt bij aan het tegengaan van krimp en in het bijzonder van ontgroening. Het gaat om het versterken van de lokale gemeenschap door het organiseren en uitwisselen van kennis en informatie.

#### **NIEUW**

- Verbreding van het activiteitenprogramma met onderwerpen die de mienskip bezig houden met aandacht voor de Friese taal en cultuur.

## **Doelen voor de beleidsperiode**

- De relatie met de lokale gemeenschap wordt verder uitgebouwd en geïntensiveerd.
- De bibliotheek is de logische partner voor organisaties en individuen die met elkaar de gemeenschap willen versterken, live en virtueel.
- Meertaligheid is voorwaarde in de collecties, het activiteitenprogramma en de communicatie.

## 6. Personeel en organisatie

BNF heeft uit onderzoek klant- en medewerkerstevredenheid geconcludeerd dat er hoge waarderingen ontstaan als er een positieve wisselwerking tussen medewerkers en klanten is. Daarom hanteert BNF op personeelsbeleid de volgende vragen als doelstelling: Hoe zorgen we voor een optimale werkervaring voor de medewerkers? En hoe zorgen we als medewerkers voor een optimale bibliotheekervaring voor de inwoners? Een belangrijk instrument voor de eerste vraag is het werken aan duurzame inzetbaarheid van de medewerker en voor de tweede vraag het zorgen dat de bibliotheek onderdeel uitmaakt van het persoonlijke netwerk van de inwoner.

Bij BNF werken professionele medewerkers die voortdurend bijgeschoold worden op het gebied van actuele ontwikkelingen. Er wordt samengewerkt met welzijnsorganisaties waarbinnen vrijwilligers actief zijn, zij worden bij de bibliotheek ingezet als taal- en/of digi-maatje, onder begeleiding van een taalcoördinator van ROC Friesland College.

Binnen BNF zijn er drie lijnen: educatie, vestigingen en communicatie. Binnen elke lijn werken medewerkers met specifieke opleiding en competenties. Door de lijnen meer te vervlechten, kunnen we meer realiseren en alle competenties beter benutten.

Het scala aan activiteiten dat BNF biedt is nog niet voldoende bekend bij de inwoners, vooral bij niet-leden. Nog teveel blijft het beeld van de bibliotheek beperkt tot een overigens breed gewaardeerde traditionele boekenuitlener. Het team marketing en communicatie verspreidt het nieuws on- en offline, via folders, posters, huis-aan-huis verspreide brochures, website, digitale nieuwsbrieven, Facebook, LinkedIn, Instagram en persberichten. De bibliotheekmedewerkers en de lees- en mediaconsulenten zijn de ambassadeurs van de organisatie en promoten de ambities in de vestigingen en het onderwijs.

Waar eerst de collectie centraal stond, staat nu de relatie met de klant centraal. De focus van de bibliothecaris verschuift van boekenmens naar mensenmens. De organisatie als geheel werkt onder leiding van een compact managementteam aan het imago van de bibliotheek als een dynamisch centrum van leren, lezen, informeren, ontmoeten en cultuur. Daarin richt de bibliotheek zich nu nog vooral op de individuele inwoner. In deze beleidsperiode gaan we de rol van de bibliotheek als community builder ontwikkelen.

### **Ambitie**

Beleid, mensen en middelen worden voortdurend met elkaar in balans gebracht en ingezet ten behoeve van het realiseren van de met gemeenten overeengekomen doelstellingen. Effectieve externe en interne communicatie en een hoge medewerkerstevredenheid en klanttevredenheid zijn daarbij essentiële voorwaarden.

### **Doelen voor de beleidsperiode**

- BNF ontwikkelt zich verder als netwerkorganisatie, blijft actief zoeken naar partners en individuen die mee de missie van BNF gestalte kunnen geven en geeft de medewerkers van BNF daarin alle ruimte.
- BNF ontwikkelt de samenwerking binnen de verschillende afdelingen van haar eigen organisatie
- BNF richt zich bewust op niet-leden en niet-gebruikers om de dienstverlening bekend te maken, met zowel traditionele als nieuwe media.
- BNF faciliteert de medewerkers die doorgroeien naar een community librarian.



## 7. Financiën

### Algemeen

In de afgelopen beleidsperiode was er geen indexering van de subsidie en waren er geen contributieverhogingen. De indexering is over 2015–2018 berekend op 5,13%. Door exploitatieoverschotten zijn de reserves op het gewenste peil gebracht. De beleidsdoelstellingen zijn binnen de financiële kaders gerealiseerd. De begroting 2018 laat door het uittreden van de gemeente Leeuwarderadeel een tekort zien. Het maximaal haalbare tussen beleid en een dekkende financiering is nu bereikt.

Het gewenste beleid voor 2019–2022 is vertaald in de begroting 2019. In de ingediende voorlopige subsidieaanvragen voor 2019 is een indexering toegepast. Het verschil tussen voorlopige aanvragen en gewenst beleid is € 99.707 voor de gehele regio. Dit wordt met name veroorzaakt door de beleidswens twee Fte extra in te zetten voor preventie (BoekStart-coach) en curatie van laaggeletterdheid (toeleiding).

Eerder kon de wens om de huisvestingskosten op te nemen in het basisbedrag per inwoner niet ingevuld worden. Met het delen van de huisvestingskosten worden alle baten en lasten met elkaar gedeeld en wordt een verdere vereenvoudiging van de subsidiesystematiek bereikt. In de nieuwe beleidsperiode is die opzet wel geslaagd. Het subsidiebedrag per inwoner aan de wal is in 2019 € 21,82. Dat is € 1,53 per inwoner meer dan in de voorliggende periode.

Voor de subsidieovereenkomst 2019–2022 kan worden volstaan met indexering van de subsidie op basis van de begroting 2019. Om eenvoud en transparantie te bereiken is het een optie om de indexering cumulatief te middelen en vervolgens uit te drukken in een bedrag per inwoner. Ook een vast subsidiebedrag per gemeente voor de jaren 2019–2022 is een optie. Uit die opties kan een keuze worden gemaakt.

De contributie voor het basisabonnement wordt verhoogd met € 2,50 naar € 50,00 voor een basisabonnement van een jaar. Cursisten van het Digi-Taalhuis ontvangen zolang zij gebruik maken van het Digi-Taalhuis een gratis abonnement.

### Samengevat:

Voor het realiseren van het beleidsplan is voor 2019 een startbedrag aan subsidie berekend van € 21,82 per inwoner. Dat is de subsidie van 2018 verhoogd met een indexering, twee Fte voor bestrijding van laaggeletterdheid en aanpassing van de inwoneraantallen. De subsidie wordt jaarlijks verhoogd met de indexering en vanwege de duidelijkheid bij voorkeur gemiddeld over de beleidsperiode in een bedrag per inwoner of een concreet bedrag per gemeente. De contributie van het basisabonnement wordt in 2019 met € 2,50 verhoogd naar € 50,00.

### **Kostenontwikkeling 2015–2022**

De jaren 2015 en 2016 werden gekenmerkt door het op orde brengen van de financiële gevolgen van reorganisatie en fusie. In de meerjaren subsidieovereenkomst 2017–2018 is overeengekomen dat er geen indexering plaatsvond in deze jaren. De kostenontwikkelingen zijn binnen de begroting opgevangen. Om een indruk te krijgen is onderstaand weergegeven wat de werkelijke kostenontwikkelingen waren.

In de 'Ledenbrief Indexering/wijziging subsidies/bekostiging, Welzijn en cultuur 2015–2018' van 27 juli 2017 informeert de VNG zijn leden over de indexering van subsidies/bekostiging en de ontwikkeling van de loonkosten in de cao-sectoren welzijn en maatschappelijke dienstverlening, jeugdzorg, openbare bibliotheken plus kunsteducatie. In de sector openbare bibliotheken is er een definitief cao-akkoord tot 1 juli 2019. In 2015 was er een stijging van 1,75% plus eenmalig € 275,- per Fte. In 2016 gaat het om 1,80%. In 2017 en 2018 is de jaarlijkse stijging 1,75%. In 2015–2018 wordt per jaar 0,25% bekostigd uit pensioenpremieverlaging vanwege afschaffing vroegpensioenregeling/VPL.

De contractloon ontwikkeling en de 'inflatie geharmoniseerde consumentenprijsindex' (hcup) over de voorgaande beleidsperiode (CEP Kerngegevens van Nederland; 6 maart 2018) zijn in onderstaande tabel opgenomen.

De index is op basis van het gewogen gemiddelde van inflatie en Cao met 5.23 toegenomen. BNF heeft de benodigde compensatie gezocht en gevonden in kostenbeheersing.

<b>Index 2015 - 2018</b>	<b>2015</b>	<b>2016</b>	<b>2017</b>	<b>2018</b>
Inflatie	0,20	0,10	1,30	1,60
Contractloon cao	1,75	1,80	1,75	1,75
Gewogen gemiddelde	0,98	0,95	1,53	1,68
<b>Index vanaf 100</b>	<b>100,98</b>	<b>101,94</b>	<b>103,49</b>	<b>105,23</b>

Uit de begroting 2018 blijkt dat de inschattingen die gemaakt zijn in de meerjarenbegroting tot en met 2018 kloppen. BNF heeft in 2018, in het laatste jaar van de meerjarenovereenkomst, het maximaal haalbare bereikt tussen het overeengekomen beleid en de financiering. Door het uittreden van de gemeente Leeuwarderadeel is er zelfs een negatief resultaat van € 44.000 in de begroting 2018 ontstaan doordat het collectieve deel nu gefinancierd wordt door minder inwoners. De conclusie is dat in de beleidsperiode 2019–2022 het evenwicht tussen beleid, financiën en indexering opnieuw vastgesteld en vastgelegd wordt in een meerjarenovereenkomst 2019 – 2022.

Het uitgangspunt voor de financiering is het beleid zoals dat door de opdracht gevende gemeenten wordt gewenst en in dit beleidsplan is beschreven. In eerste instantie is het beleid vertaald naar een begroting voor 2019. De begroting is sluitend gemaakt door de gemeentelijke subsidie salderend vast te stellen. Vervolgens zijn de baten en lasten in de begroting 2019 verhoogd met de berekeningen van het Centraal Plan Bureau. Onderstaand de prognose van in het Centraal Economisch Plan (CEP) tot en met 2022 van 22 maart 2018. De verwachting, een indexering van 9,74% in de beleidsperiode, betekent bijna een verdubbeling van de indexering in vergelijking met de voorgaande periode (5,23%).

<b>Index 2019 - 2022</b>	<b>2019</b>	<b>2020</b>	<b>2021</b>	<b>2022</b>
Nationale consumentenprijsindex (cpi)	2,30	1,80	1,80	1,80
Contractloon marktsector	3,20	2,80	2,60	2,50
Gewogen gemiddelde	2,75	2,30	2,20	2,15
<b>Index vanaf 100</b>	<b>102,75</b>	<b>105,11</b>	<b>107,43</b>	<b>109,74</b>

In de meerjarenbegroting zijn deze percentages toegepast op de betreffende hoofdstukken, bijvoorbeeld voor personeel op het contractloon. Daarbij is, net als in de voorgaande beleidsperiode, het inwoneraantal per 1-1-2018 op de gehele beleidsperiode van toepassing. De keuze is nu hoe deze gegevens in de meerjaren subsidie-overeenkomst worden verwerkt:

1. De gewogen gecumuleerde indexering wordt opgenomen en gemiddeld over de beleidsperiode. Dat is  $9,74 / 4 \text{ jaren} = 2,435 \%$
2. De gewogen indexeringpercentages worden uitgedrukt in een bedrag per inwoner of de concrete bedragen per gemeente worden opgenomen. Dat is te berekenen door de vijf subsidiestromen (vaste wal en 4 eilanden) over de periode op te tellen en te delen door vier jaren. Voor de wal wordt de uitkomst gedeeld door het aantal inwoners waarmee het gemiddelde jaarlijkse bedrag per inwoner over de vier jaren bekend is. Dit bedrag per inwoner wordt vermenigvuldigd met het aantal inwoners per gemeente waarmee de jaarlijkse subsidie over de vier jaren is bepaald.

3. Jaarlijks wordt de subsidie bepaald door het subsidiebedrag in een jaar te vermeerderen met het gewogen gemiddelde van het volgende jaar. De subsidie in 2019 is het uitgangspunt. Dit vraagt een jaarlijkse terugkerende berekening van de subsidie.

De criteria die het meest aanspreken zijn eenvoud en duidelijkheid.

Het geformuleerde beleid is financieel vertaald in onderstaande meerjarenbegroting. Een berekening op grootboeknummer is desgewenst beschikbaar.

Bedragen in Euro	Jaarrekening Noord		Begroting Noord		Meerjarenbegroting Noord		
BATEN	2016	2017	2018	2019	2020	2021	2022
<b>Subsidies</b>							
Gemeentelijke subsidie	3.575.056	3.661.264	3.612.400	3.867.280	3.956.230	4.043.270	4.130.200
Overige subsidies	15.049	15.037	14.530	14.700	14.700	14.700	14.700
	<b>3.590.105</b>	<b>3.676.301</b>	<b>3.626.930</b>	<b>3.881.980</b>	<b>3.970.930</b>	<b>4.057.970</b>	<b>4.144.900</b>
<b>Overige bedrijfsopbrengsten</b>							
Opbrengsten	571.296	568.324	491.630	501.620	501.620	501.620	501.620
Specifieke dienstverlening	148.738	198.771	133.160	210.900	214.700	218.560	222.500
Diverse baten	64.065	29.030	370	1.810	1.840	1.870	1.900
Projecten	6.255	29.846	-	-	-	-	-
	<b>790.354</b>	<b>825.971</b>	<b>625.160</b>	<b>714.330</b>	<b>718.160</b>	<b>722.050</b>	<b>726.020</b>
<b>Som der baten</b>	<b>4.380.459</b>	<b>4.502.272</b>	<b>4.252.090</b>	<b>4.596.310</b>	<b>4.689.090</b>	<b>4.780.020</b>	<b>4.870.920</b>
<b>LASTEN</b>	<b>2016</b>	<b>2017</b>	<b>2018</b>	<b>2019</b>	<b>2020</b>	<b>2021</b>	<b>2022</b>
<b>Personeel</b>							
Lonen en salarissen	1.210.355	1.282.698	1.265.490	1.520.510	1.563.080	1.603.720	1.643.810
Sociale lasten/Pensioenen	386.409	413.193	404.020	489.630	503.340	516.430	529.340
Overige personeelskosten	298.742	411.072	337.090	286.500	291.660	296.900	302.240
	<b>1.895.506</b>	<b>2.106.963</b>	<b>2.006.600</b>	<b>2.296.640</b>	<b>2.358.080</b>	<b>2.417.050</b>	<b>2.475.390</b>
<b>Overige bedrijfskosten</b>							
Bestuur en organisatie	199.590	152.613	138.260	162.760	165.690	168.670	171.700
Huisvesting	806.308	760.950	892.940	900.140	916.350	932.850	949.620
Afschrijvingen activa	179.107	170.769	114.160	126.470	133.790	134.270	134.270
Administratie	128.675	133.199	134.070	128.720	131.040	133.390	135.790
Automatisering	118.413	131.189	139.610	133.810	136.220	138.680	141.190
Collectie & media	902.220	985.000	835.770	820.790	830.490	841.360	853.170
Specifieke kosten	47.834	78.236	16.270	10.000	10.180	10.360	10.550
Diverse kosten	6.762	9.697	13.050	12.530	12.770	13.010	13.250
Projecten	3.464	26.859	3.600	3.600	3.600	3.600	3.600
	<b>2.392.373</b>	<b>2.448.512</b>	<b>2.287.730</b>	<b>2.298.820</b>	<b>2.340.130</b>	<b>2.376.190</b>	<b>2.413.140</b>
<b>Som der lasten</b>	<b>4.287.879</b>	<b>4.555.475</b>	<b>4.294.330</b>	<b>4.595.460</b>	<b>4.698.210</b>	<b>4.793.240</b>	<b>4.888.530</b>
<b>Bedrijfsresultaat</b>	<b>92.580</b>	<b>-53.203</b>	<b>-42.240</b>	<b>850</b>	<b>-9.120</b>	<b>-13.220</b>	<b>-17.610</b>
Rentebaten/-lasten	2.567	-2.383	-1.770	-850	-850	-850	-850
<b>Resultaat uit gewone bedrijfsuitoefening</b>	<b>95.147</b>	<b>-55.586</b>	<b>-44.010</b>	<b>-</b>	<b>-9.970</b>	<b>-14.070</b>	<b>-18.460</b>
Begrote onttrekking bestemmingsreserve			44.010	-	-	-	-

## Subsidie

Bij de subsidies wordt rekening gehouden met de gewogen gemiddelde indexatie. Hoe dit wordt verwerkt in de meerjaren subsidieovereenkomst wordt nader vastgesteld. Het voorstel is het overeengekomen beleid en de begroting 2019 als ijkpunt te hanteren voor de meerjarenovereenkomst en vanuit de begroting 2019 de gewogen indexering volgens bovenstaande tabel toe te passen. Beleidsplan en de vertaling naar de begroting 2019 betekent dat de salderende vastgestelde subsidies in 2019 een forse verhoging kennen. Daarvoor zijn drie hoofdredenen:

1. Het opvangen van kostenstijgingen in lonen en overige kosten middels indexering vraagt een bedrag van circa € 100.000 om het beleid op het huidige niveau te houden.
2. Het missen van subsidie als gevolg van het verminderen van het aantal inwoners door de gemeentelijke herindeling vraagt compensatie om het beleid op het huidige niveau te houden. Het verlies aan subsidie is 8.809 inwoners X € 21,82 = € 192.212. Hier tegenover staan de vervallen kosten voor de vestiging Stiens. Het inwoneraantal

- heeft echter maar beperkt invloed op de kosten van overhead en regionale diensten. Een toename van inwoners/gemeenten werkt dan kostenverlagend en een afname van inwoners/gemeenten kostenverhogend.
3. Het intensiveren van het beleid rond preventie en bestrijding van laaggeletterdheid vraagt circa 2 Fte is circa € 110.000.

### Eilanden

In het subsidiëren is onderscheid gemaakt tussen de Waddeneilanden en de gemeenten op de vaste wal. De subsidie van de eilanden in de voorliggende beleidsperiode is gebaseerd op de systematiek van de afgelopen beleidsperiode. In de praktijk betekent dit dat ieder eiland een eigen subsidieniveau kent, gebaseerd op een bijdrage per inwoner voor kosten van overhead en ondersteunende regionale diensten, een subsidie voor de kosten van huisvesting en een pluspakket dat in feite salderend is bepaald door de hoogte van de subsidie in het verleden. Om in de nieuwe beleidsperiode eenvoud en helderheid te bewerkstelligen stellen we in de opzet voor de periode 2019–2022 voor om de begroting 2019 als uitgangspunt te nemen en een regiobrede keuze te maken voor de wijze van indexering voor de jaren 2020–2022. Onderscheid tussen een basisbedrag, een bedrag voor huisvesting en een aanvullend (salderend) bedrag middels een pluspakket is dan niet meer aan de orde. Er is dan per eiland sprake van een startbedrag in 2019 en een indexering over de volgende jaren. De exacte methodiek en bedragen zijn hiermee vooraf bekend en kunnen worden vastgelegd in een meerjarenovereenkomst die voor alle opdracht gevende gemeenten van BNF geldt.

### Vaste wal

In de afgelopen beleidsperiode was sprake van een basisbedrag per inwoner voor alle gemeenten aan de wal. Dat werd voor de gemeenten van voormalig BNOF verhoogd met een bedrag per inwoner voor de huisvestingskosten gebaseerd op het overeengekomen beleid in de Regiovisie. De huisvesting en dus ook de huisvestingskosten werden met elkaar gedeeld, zodat er in feite sprake was van één bedrag per inwoner. In voormalig BNWF liepen de huisvestingskosten per gemeente uiteen. In de praktijk zou het delen van de huisvestingskosten betekenen dat Menameradiel fors meer zou moeten bijdragen om de hogere huisvestingskosten van de andere gemeenten te compenseren. Opgeteld was het verschil tussen de huisvestingslasten per inwoner tussen BNOF en BNWF gering. Om die reden is besloten te wachten met het harmoniseren van de huisvestingslasten tot de gemeentelijke herindeling in NW voltooid zou zijn en de gemeenten Menameradiel, Franekeradeel en Het Bildt de huisvestingskosten om die reden toch al zouden delen. Dat principe is in de financiering nu toegepast. Dat betekent dat de gemeenten aan de wal allemaal eenzelfde all-in bedrag per inwoner aan subsidie beschikbaar stellen om het beleidsplan te bekostigen.

In de voorliggende periode heeft de gemeente Harlingen niet bezuinigd, maar wel financieel voordeel behaald uit de regionale opzet. Dat heeft als gevolg dat Harlingen de enige gemeente is die nog een pluspakket kent. Ook na realisering van renovatie en nieuwbouw in Harlingen is er nog sprake van een pluspakket van € 55.000. Met Harlingen dienen apart afspraken te worden gemaakt over de invulling hiervan.

### Inwoners

De subsidie van de acht gemeenten aan de wal wordt bepaald door een bedrag per inwoner. Voor de gehele beleidsperiode wordt het aantal inwoners per 1-1-2018 genomen. Dat maakt berekeningen eenvoudiger en de verschillen aan inwoners, dus subsidie, per jaar zijn beperkt. Voor de eilanden is het aantal inwoners niet relevant. Voor het complete beeld zijn de inwoneraantallen van alle gemeenten opgenomen.

Per 1-1-2019 fuseren de gemeenten Dongeradeel, Ferwerderadiel en Kollumerland tot Noardeast-Fryslân. Voor de subsidieberekening volstaat de inwoners van de vier gemeenten op te tellen.

Gemeente	Inwoners per 1-1-2016	inwoners per 1-1-2018	Vershil
Achtkarspelen	28.007	27.924	-83
Dantumadiel	19.015	18.911	-104
Dongeradeel	23.932	23.787	-145
Ferwerderadiel	8.701	8.670	-31
Harlingen	15.813	15.789	-24
Kollumerland	12.811	12.833	22
Leeuwarderadeel	10.175	-	-10.175
Waadhoeke	44.333	46.064	1.731
<b>Aan de wal</b>	<b>162.787</b>	<b>153.978</b>	<b>-8.809</b>
Ameland	3.611	3.654	43
Schiermonnikoog	919	933	14
Terschelling	4.870	4.908	38
Vlieland	1.083	1.133	50
Eilanden	10.483	10.628	145
<b>Totaal BNF</b>	<b>173.270</b>	<b>164.606</b>	<b>-8.664</b>

### Subsidie

Onderstaand een overzicht van de subsidies in de periode 2016, 2017 en 2018 en, als basis voor de periode 2019 – 2022, de subsidieberekening voor de begroting 2019. Voor de gemeenten aan de wal is er voor voormalig BNOF € 1,53 per inwoner meer nodig om het beleidsplan uit te voeren. Voor Waadhoeke is dat € 1,36 en voor Harlingen is er vanwege het pluspakket geen verhoging nodig en werkt het pluspakket salderend in de hoogte van de subsidie. In de tabel is te zien dat het gemiddelde bedrag per inwoner voor de gemeenten van voormalig BNOF dezelfde is omdat deze gemeenten alle baten en lasten, inclusief huisvesting, al met elkaar deelden. De vijf gemeenten in voormalig BNWF hadden wel eenzelfde basisbedrag, maar een ander totaalbedrag per inwoner omdat de kosten van huisvesting apart worden gesubsidieerd. Het is buitengewoon transparant en administratief ook zeer plezierig dat alle gemeenten aan de wal met ingang van het nieuwe beleidsplan alle baten en lasten met elkaar gaan delen en bereid zijn allemaal eenzelfde bedrag per inwoner te subsidiëren.

Het subsidiebedrag per inwoner op de eilanden verschillen onderling en ten opzichte van de wal enorm. De bedragen per inwoner zijn hoog vanwege het relatief lage aantal inwoners die de subsidie opbrengt om een volwaardige bibliotheekvoorziening in stand te houden. Dat is ook de reden dat de eilanden niet op dezelfde basis deelnemen aan financiering van het beleidsplan. Wel doen de eilanden door onderschrijving van het beleidsplan hun voordeel met de schaalgrootte. Kosten van overhead en regionale diensten, zoals automatisering, administratie, educatie, marketing en communicatie, zijn dan relatief laag.

Schiermonnikoog kent een grotere stap in de verhoging van de subsidie vanwege de vervanging van inrichting en inventaris van € 46.000.

Gemeente	inwoners per 1-1-2018	Subsidie 2016, 2017 en 2018	Gemiddelde subsidie per inwoner in 2016 - 2018	Benodigde subsidie per inwoner in 2019	Verschil subsidie per inwoner in 2016 en 2019	Subsidie voor uitvoering van beleidsplan in 2019
Achtkarspelen	27.924	568.224	20,29	21,82	1,53	609.222
Dantumadiel	18.911	385.788	20,29	21,82	1,53	412.584
Dongeradeel	23.787	485.547	20,29	21,82	1,53	518.965
Ferwerderadiel	8.670	176.531	20,29	21,82	1,53	189.155
Harlingen	15.789	389.588	24,64	21,82	-2,82	344.471
Kollumerland	12.833	259.918	20,29	21,82	1,53	279.979
Waadhoeke	46.064	906.815	20,45	21,82	1,36	1.004.985
Aan de wal	153.978	3.172.411	20,79	21,82	1,03	3.359.361
Ameland	3.654	123.458	33,79	35,13	1,34	126.853
Schiermonnikoog	933	83.256	89,23	95,67	6,44	87.921
Terschelling	4.908	179.864	36,65	37,95	1,30	184.810
Vlieland	1.133	53.400	47,13	50,66	3,53	54.869
Eilanden	10.628	439.978	41,40	43,35	1,95	454.453
					-	
Totaal BNF	164.606	3.612.389	21,95	21,44	-0,51	3.813.814

### Inkomsten uit dienstverlening / contributie

In 2016 heeft BNF de boetevrije bibliotheek ingevoerd. Dat was ook een gunstig moment om de contributie te verhogen om de vervallen inkomsten uit boetegelden deels te compenseren. Er is destijds gekozen om voor 2016 een eenmalige verhoging van € 2,50 toe te passen en geen contributieverhoging in 2017 en 2018 door te voeren. De komende beleidsperiode willen we dat de stijging van het contributietarief bijdraagt aan de financiering van het beleidsplan en de stijgende kosten en dat het aantal betalende leden op peil blijft. Het plan houdt met ingang van 2019 rekening met een eenmalige verhoging van € 2,50 naar € 50,00 en een verlaging van de korting op automatische incasso van € 2,50 naar € 2,00. Aan de hand van de jaarrekening 2020 wordt beoordeeld of de ledenontwikkeling = inkomstenontwikkeling een bijstelling vraagt.

### Inkomsten uit overige diensten

De inkomsten uit dienstverlening aan kinderopvang en basisscholen door het sluiten van contracten van de Bibliotheek *op school* zijn fors toegenomen. Ten opzichte van 2016 is sprake van bijna een verdubbeling van € 60.000 naar € 110.000 (excl. btw). De opzet kent vanuit het verleden een basis met collecties op school ter vervanging van de bibliobus en de Lytse Biebs in de kernen zonder vaste bibliotheek. Het meerdere is kostendekkend en de hogere inkomsten worden met name besteed aan de inzet van extra lees- en mediaconsulenten.

### Huisvesting

In 2018 wordt de renovatie en herinrichting van Bibliotheek Harlingen gerealiseerd. De bibliotheek huurt dan twee panden aan de Voorstraat, waarvan een groot deel van één pand wordt onderverhuurd aan Van der Velde boeken. In de meerjarenbegroting zijn zowel de huurverhoging als de inkomsten uit verhuur kostenneutraal verwerkt. Ook verhuur in Dokkum (Streekarchief) en Buitenpost (bovenverdieping) is aan de inkomstenkant verwerkt. Nieuwbouw in Kollum is een onderdeel van de Regiovisie van BNOF en al eerder opgenomen in de begroting. Tot dusverre leidde dat tot een financieel

voordeel in de jaarrekening. Na realisering in 2019 wordt het begrote bedrag volledig besteed.

### Afschrijvingen

In de beleidsperiode zijn behalve in Kollum ook investeringen gepland op Schiermonnikoog en in Surhuisterveen, Franeker en Dokkum. Voor de gemeenten op de wal geldt dat de investeringen worden geactiveerd en dat de afschrijving in de exploitatie deel uit maakt van de huisvestingskosten. In de opzet met één basisbedrag worden de kosten door de gemeenten op de wal op basis van inwoners gedeeld.

In 2018-2019 zijn er investeringen in de beveiliging van de automatiseringsnetwerken in de vestigingen voor in totaal € 36.620.

Op de afschrijvingen is in de meerjarenbegroting geen indexatie toegepast.

### **Personeel**

De huidige cao heeft een loonruimte van 1,75%. Deze afspraken lopen echter tot en met juni 2019. In de meerjarenbegroting gaan we uit van loonkostenstijgingen van 3,2% voor 2019, 2,8% voor 2020, 2,6% voor 2021 en 2,5% voor 2022 (CEP). De dekkinggraad van het pensioenfonds is een onzekere factor.

De infrastructuur voor de preventie en bestrijding van laaggeletterdheid is op orde, echter de begeleiding en de toeleiding vraagt versterking. Het programma BoekStart voorziet in een oudergesprek over taalontwikkeling tijdens het zevenmaandenbezoek aan de consultatiebureaus. De GGD geeft aan dat het aan tijd en deskundigheid ontbreekt en heeft BNF gevraagd deze taak op zich te nemen. Behalve dat het gesprek gericht is op de taalontwikkeling van het kind is er ook aandacht voor de taalvaardigheid van de ouders om dit proces te ondersteunen. Dat vraagt 1 Fte. In alle gemeenten vraagt de toeleiding van laagtaalvaardige inwoners naar de Digi-Taalhuizen een extra inspanning. Ook hiervoor is een extra Fte structureel opgenomen. Bekostiging van de circa € 100.000 aan meerkosten zou plaats kunnen vinden vanuit het sociaal domein / WMO.

Het aantal Fte voor lees- en mediaconsulenten is verhoogd op grond van de contracten met kinderopvang en basisscholen.

### **Administratie en automatisering**

Wij verwachten in de administratie en automatisering geen bijzondere kostenstijgingen of dalingen. Wel is er een investering in de hardware van alle vestigingen nodig vanwege verbetering van de beveiliging van gegevens met een afschrijflast. Voor de financiële administratievoering en salarisadministratie is met BSF een overeenkomst gesloten tot en met 2021. BSF heeft zelfs kans gezien de jaarlijkse kosten van financiële- en personeelsadministratie te verlagen. Het contract loopt gelijk met de beleidsperiode.

### **Collectie & media**

De aankoop en vervanging van media is afgestemd op het werkelijke gebruik: het aantal uitleningen. De gehanteerde uitleenfrequentie is vijf, dat wil zeggen dat ieder item gemiddeld vijf keer per jaar wordt uitgeleend. De afschrijftermijn is 8 jaren. Dat samen geeft een goede verhouding tussen vraag/aanbod en actualiteit/kwaliteit van de collectie. In dit hoofdstuk zitten twee risico's: het effect van het lenen uit de digitale bibliotheek op het aantal uitleningen van fysieke boeken, dus op het boekenbudget, en de mogelijke aanpassing van de afdrachten voor leenrecht. Het kan zijn dat de tarieven worden verhoogd, dat er leengeld over e-books wordt geheven en dat er afdrachten verplicht worden over de uitleningen in de Bibliotheek *op school*. De laatste zijn tot dusverre afgekocht door het ministerie van Onderwijs.